

*Racontez-nous*



*grand-mère*

Projet Perspective Jeunesse Lac-du-Cerf, 1975

# TABLE DES MATIERES

|  | pages |
|--|-------|
| Introduction -----                                       | 1     |
| Pourquoi ce nom de "Lac-du-Cerf"-----                    | 2     |
| Lac-du-Cerf et son aspect géographique-----              | 3     |
| Les draveurs et trappeurs-----                           | 4     |
| La vie d'autrefois-----                                  | 5     |
| Les ponts-----   | 8     |
| Première naissance au Lac-du-Cerf-----                   | 8     |
| Les pionniers-----                                       | 9     |
| Club Lac-du-Cerf-----                                    | 9     |
| La Municipalité-----                                     | 12    |
| Les écoles-----  | 17    |
| Commission scolaire-----                                 | 19    |
| L'Eglise-----  | 19    |
| La Frabrique-----  | 22    |
| Le club des loisirs-----                                 | 22    |
| L'A.F.E.A.S.-----  | 24    |
| La Chambre de commerce-----                              | 25    |
| L'Age d'Or-----  | 26    |
| Les enfants de Marie-----                                | 27    |
| Quelques dates historiques-----                          | 28    |
| Les principaux faits-----                                | 29    |
| Les anecdotes-----                                       | 31    |
| Saviez-vous que-----                                     | 32    |
| Mont-Limoges-----  | 34    |
| Murielle Première-----                                   | 35    |
| Des villageoises font triompher les "Belles-Soeurs"----- | 36    |
| Mais nous savons que-----                                | 39    |
| A vous visiteur-----                                     | 46    |
| La doyenne du Lac-du-Cerf-----                           | 49    |
| Le tourisme-----   | 50    |
| Familles actuelles-----                                  | 52    |
| Baptêmes-----  | 60    |
| Mariages-----  | 70    |
| Sépultures-----  | 74    |
| Témoignages-----   | 76    |
| Cinq générations-----                                    | 78    |
| Remerciements-----                                       | 84    |
| Références-----  | 85    |
| Lexique-----   | 88    |
| Quelques mots d'autrefois avec leur signification-----   | 89    |



## INTRODUCTION

Ce livre "Racontez-nous Grand-Mère" a pour but de faire connaître l'histoire du village aux villageois et aux touristes avec un parallèle de la vie d'hier et d'aujourd'hui. Avec la subvention de Perspectives Jeunesse, nous avons pu rechercher des documents historiques, recueillir les témoignages des pionniers encore vivants de Lac-du-Cerf, les coutumes et les moeurs du début à nos jours.

C'est avec plaisir que nous avons créé ce manuscrit et nous espérons que tous les lecteurs seront satisfaits de notre travail.

Note explicative: Pour retrouver référence aux mots marqués d'un nombre, il faut voir le lexique.





## *Pourquoi ce nom au "Lac-du-Cerf"?*

Comme il est le dernier endroit dans l'Amérique du Nord à avoir vu le Wapiti (nom indien du grand cerf du nord) se peupler dans son territoire, le Lac-du-Cerf doit son nom à cette race.

"Cet endroit où abondait le Wapiti il y a encore moins de soixante-quinze ans, fournit depuis vingt-cinq ans une excellente chasse aux chevreuils, là encore, pour un succès soutenu, il faut aller à l'intérieur des terres".

"C'est la coupe complète des grandes pruchières qui était le couvert, dans l'habitat, plus de mille chevreuils. Cette réserve du gibier à distance raisonnable, procurait aux environs du Lac-du-Cerf des conditions de chasse au-dessus de la moyenne qui se sont évanouies avec la coupe. Ce qui reste de chevreuils dans la région, comme groupe, s'est retiré vers l'intérieur où la chasse semble encore excellente".

"Les origines de la paroisse Notre-Dame-de-Lourdes (Lac-du-Cerf) à la confluence des rivières Kiamika et du Lièvre s'inscrivent en 1925. Le chemin de fer du Pacifique Canadien et de la vallée de la Lièvre offraient deux moyens d'accès. Les colons originaires du comté de Terrebonne ont emprunté le chemin de fer et ceux de la Vallée de l'Outaouais sont venus par les vallées de la Lièvre et de la Gatineau".





# Lac-du-Cerf

## et son aspect géographique

“La vallée de la Lièvre a connu un certain essor grâce à la présence des dépôts “d’argiles fluviatiles”.

“En effet la bordure méridionale du plateau précambrien est souvent très disséquée en profondes vallées qui présentent un accès relativement facile vers l’intérieur et c’est précisément dans une de ces vallées, la vallée de la rivière du Lièvre, qu’est située notre paroisse de colonisation, celle du Lac-du-Cerf.”

“Affectant sensiblement la forme d’un triangle rectangle, le canton Dudley est limité au nord et à l’ouest par la rivière du Lièvre”.

Le sol du Lac-du-Cerf est composé de “podzols” brun. Il jouit des conditions physiques les plus favorables à l’agriculture.

L’aviculture était encore très populaire au début des années ‘60. Cependant les colons préfèrent utiliser leurs terres pour la culture de la pomme de terre.

Au début des années 1900, les seules personnes à venir au Lac-du-Cerf sont des trappeurs et des draveurs. Ces gens ne sont que de passage. Ici et là quelques camps érigés dans ce coin perdu leur servent d'habitation.

## *Les draveurs et trappeurs*

La coupe du bois s'effectue au "godendard" (1). Les bûcherons abattent les arbres du côté nord-est du Grand Lac-du-Cerf soit près du "ruisseau Flood". Ils "dravent" (2) ce bois jusqu'à ce même lac, pour ensuite l'entasser dans les radeaux de billes et à l'aide du "cabestan" (3) se dirigent vers le "Nord-Est", petite passe reliant les deux Lac-du-Cerf. Pour la seconde fois ils doivent draver le bois pour ensuite traverser la Petit Lac-du-Cerf, en direction de sa décharge, afin d'amener le bois à la rivière du Lièvre. Ils doivent le faire descendre sur une "sly" (4), cette sly a été construite dû au fait que la décharge est souterraine. Ensuite ce bois est acheminé par les eaux de la rivière du Lièvre jusqu'au moulin à scie de Buckigam. La coupe du bois est régie par la Mc Larens. La drave prend fin en 1931-32.



"Draveurs traversant les chevaux sur un chaland"

Quant aux trappeurs, ils viennent des villages environnants afin de capturer une multitude d'animaux à fourrure. Nous avons retracé quelques noms de ces premiers coureurs des bois: Josephat Cyr, Amable Robert. Leur spécialité est le piégeage de la loutre, de la martre, du castor et du vison.

## La vie d'autrefois

En correspondant avec Mme Alexandre Faubert, nous avons appris qu'avant leur arrivée, il y avait une personne résidente au Lac-du-Cerf. Soit Mme Clafé Poirier (quêteuse). C'est la seule information que nous avons sur cette personne.



Mme Joseph Boismenu (Georgiana Faubert) née en 1894 à Montréal travaille dans un restaurant de crème glacée.



Enfin, l'année 1915 voit apparaître ses premiers colons résidents qui sont M. et Mme Nérée Faubert (père) et M. Elie Brousseau. Ces pionniers de notre canton s'installent dans des tentes en attendant la construction de leur camp en bois rond. Ils chassent et pêchent afin de subvenir à leur besoin. Graduellement, ils commencent à défricher leur terrain, qui est bientôt un champ fertile où il peuvent cultiver leur légumes et récolter le foin nécessaire pour nourrir leurs animaux. Leurs deux habitations s'élèvent sur les bords du Petit Lac-du-Cerf, exactement où est situé le camping Bernard Dicaire, aujourd'hui.

Il faut attendre l'année 1918 avant que d'autres colons viennent s'ajouter à la petite colonie, soit M. et Mme Cérylle Poirier, M. et Mme Noe Landry et M. et Mme Joseph Boismenu.

Joseph Boismenu (père) né en 1896 à St-Canut, comté des Deux-Montagnes est barbier ainsi que fabricant de boîtes de bois à Montréal. Ils se marient en l'église de St-Joseph, rue Richemond le 20 août 1916.

Dans ces années, le gouvernement parle d'appeler sous les armes les gens mariés ayant un enfant, ce qui est leur cas. Et c'est là, qu'ils décident de venir s'établir dans ce coin perdu des Laurentides. C'est donc par une belle journée du mois d'août qu'ils voient leur espoir concrétisé.

Ils voyagent par train jusqu'à Mont-Laurier, par la suite M. Nérée Faubert (fils) va les chercher à la gare avec une automobile empruntée. En attendant la construction de leur petit camp, ils logent chez la soeur de Mme Boismenu, Mme Nérée Faubert (fils)

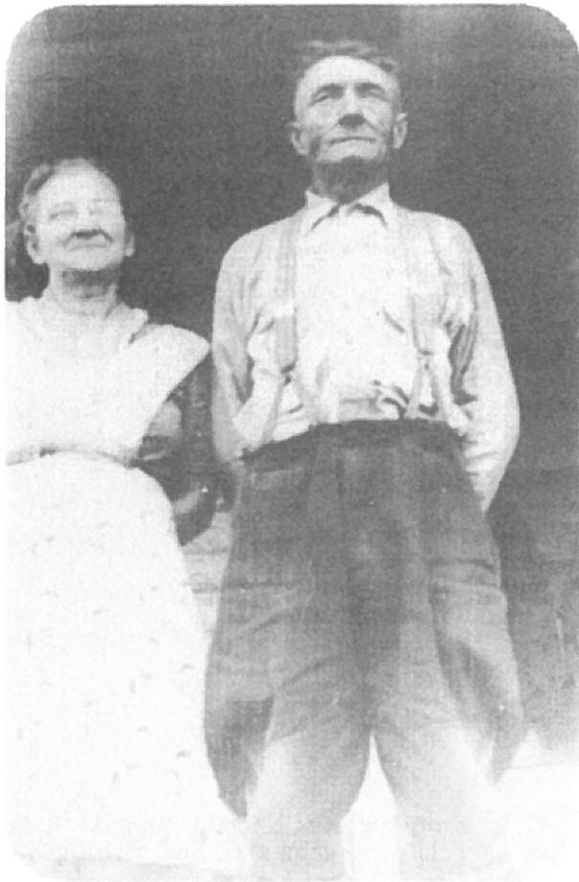


"Aurore Faubert, soeur de Mme Georgiana Boismenu."



"M. Nérée Faubert (fils), un des premiers colons."





“M. et Mme Boismenu, les fondateurs du Lac-du-Cerf”.

Pendant qu'ils déboisent, ils construisent le campement au bord du Petit Lac-du-Cerf. A l'intérieur on y trouve un plancher en madrier et l'autre partie en “logs” (5) pointillées et en logs rondes, “Ca marche rondement”!

Quand tout est terminé, M. Boismenu fait venir son ménage jusqu'à la Lièvre. Puisqu'il n'y a pas de chemin, ni pont, ni “chaland” (6), il doit traverser les meubles dans deux chaloupes attachées l'une près de l'autre et former une plate-forme à l'aide de planches afin d'y entasser les bagages. Vu que les moteurs n'existent pas, ils doivent employer de grands morceaux de bois servant de rames. De là jusqu'à leur habitation ils font du “portage” (7).



Dans leurs vastes champs, ils commencent à semer du foin, du blé et de l'avoine. Mme Boismenu de son côté fait son jardin, elle y sème les légumes. Au début, pour subvenir à leur besoin, ils s'achètent une vache et ainsi ils continuent à augmenter leur bétail.

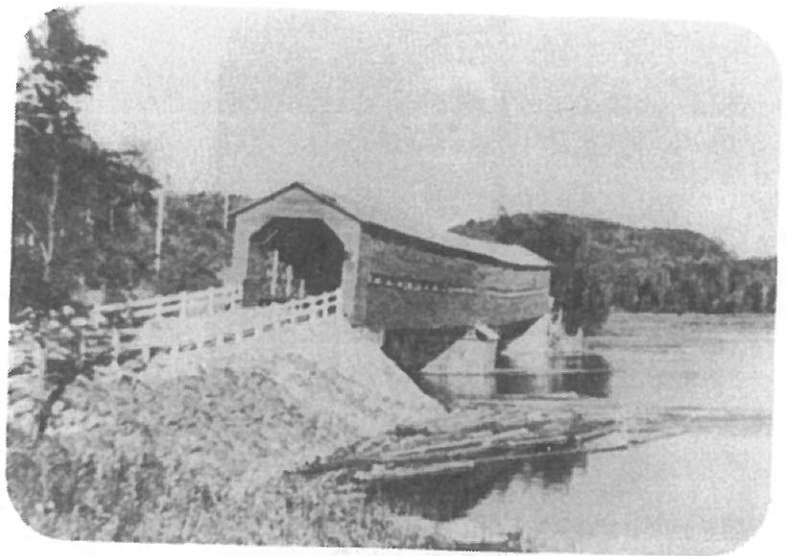


“Leur habitations sur les bords du Petit Lac-du-Cerf”.

# Les ponts

Un événement historique se produit au Lac-du-Cerf en 1919, M. Massy bâtit deux ponts sur l'île Longue pour aller sur le côté de Pontmain.

Joseph Boismenu pose les bardeaux sur la couverture des ponts, assisté de deux personnes de Pontmain. L'autre est celui du côté de Kiamika, c'est un portage à travers des souches qui les conduit sur le chemin de St-Gérard de Montarville (Kiamika.).



“Pont bâti en 1919 sur l'île Longue, facilitant le transport de Pontmain à Lac-du-Cerf.”



Plus tard en 1921, M. Joseph Boismenu (père) élève un camp qui sert à fonder un club. Les premiers groupes ne sont pas nombreux parce qu'il faut aller chercher les gens avec une petite charrette au lac à Barbotte. On va chercher les valises là, les gens s'en viennent à pied jusqu'au club. Pour approvisionner les touristes, il faut que Mme Boismenu apprenne à boulanger ce qu'elle n'a jamais fait auparavant, puisqu'elle habitait la ville et c'est ainsi qu'elle fera la “cookery” (8) pendant dix-neuf ans.



“Maison en bois rond de 1919 appartenant à M. Boismenu.”

## *Première naissance*

### *au Lac-du-Cerf*

Le 16 octobre 1921, Mme Boismenu engendre un fils nommé Joseph, c'est le premier enfant né au Lac-du-Cerf. Faute de médecin, cette mère accouche avec l'aide de sa tante et de sa soeur et n'ayant pas d'église, ils doivent le faire baptiser au Lac-des-Iles.



## *Les pionniers*

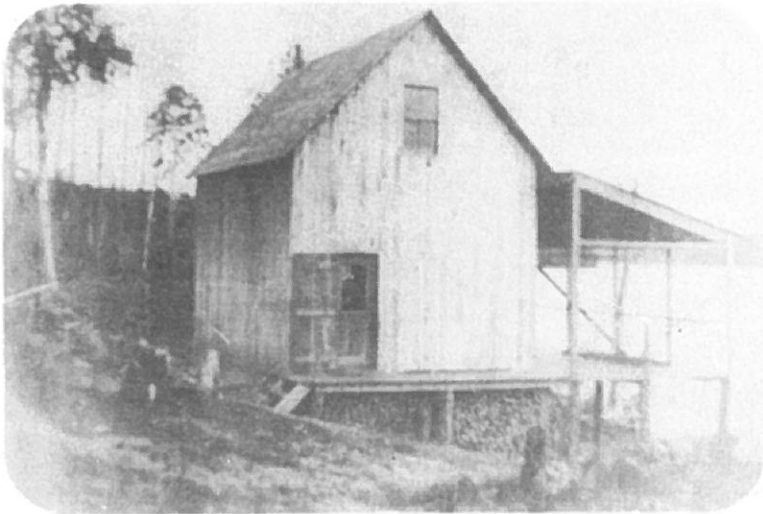
Nous sommes conscients que chacun a fait beaucoup pour le développement de la place. Connaissant la vie des colons fondateurs, nous pouvons affirmer que les personnes qui sont venues par la suite, jusqu'en 1940, ont eu les mêmes difficultés, les mêmes labeurs.

Nous exprimons notre grande reconnaissance à ces prédécesseurs "ces pionniers" pour l'amour qu'ils ont consacré à leurs travaux qui favorisa l'essor économique de notre municipalité. Nous ne pouvons malheureusement donner un paragraphe à chaque famille. C'est pourquoi, nous les énumérons ci-dessous par ordre chronologique:

Henri Fillion (1922), Eusèbe St-Louis (1922), Martial Gaudreau (1922), Léo Léonard (1922), Avenant Emard (1924), Alexis Léonard (1924), Ludger Charbonneau (1924), Auguste Désormeaux (1924), Milljours (1925), Ulric Gaudreau (1925), Elzéar Maillé (1926), Adélarde Barbe (1926), Jos Proulx (1928), René Ouimet (1932), Palma Dicaire (1933), Armand Paquette (1934), Yvon Gareau (1936), Patrice Bondu (1936), Joseph Dicaire (1938), Raoul Gougeon (1938), Rosario Wester (1940).

## Club Lac-du-Cerf

Ce club fut formé par un groupe de professionnels et d'hommes d'affaires de St-Jérôme, après une visite faite au Lac-du-Cerf en septembre 1921, soit: Philius Bureau, Léopold Nantel, Léopold Lefort, Alfred Gougeon, J. Victor Léonard, J. Albert Archambault, Raoul Latour, J. Albert Léonard, Georges E. Léonard, J. R. Leduc, Alfred Lapointe, Gustave Léonard.



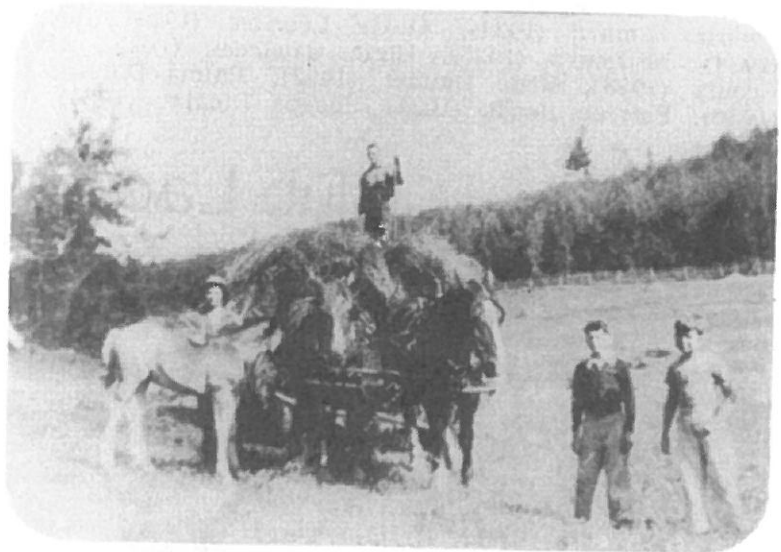
"Club St-Jérôme fondé en 1923".





“Graduellement, ils commencent à défricher leur terrain qui est bientôt un champ fertile où ils peuvent cultiver leurs légumes et récolter le foin nécessaire pour nourrir leurs animaux.”

“Dans leurs vastes champs, ils commencent à semer du foin, du blé et de l’avoine.”



“La coupe du bois s’effectue au goudard. Deux bûcherons sont à l’oeuvre”.





Une des premières maisons en bois rond à être bâtie au village du Lac-du-Cerf.



La première maison habitée par M. Patrice Bondu qui maintenant appartient à M. Joseph Dicaire.



# Les comités

## *Municipalité:*

La proclamation, érigeant en municipalité distincte, la municipalité de Lac-du-Cerf, a été publiée dans la gazette officielle de Québec le 18 décembre 1954.

Vol. 86 No 51 Page 3804.

“Attendu qu’une demande nous a été faite à l’effet de détacher le territoire ci-après décrit des municipalités de Saint-Aimé-du-Lac-des-Iles et de Notre-Dame-de-Pontmain, dans le comté de Labelle, et de l’ériger en municipalité distincte, sous le nom de “municipalité de Lac-du-Cerf”, dans le même comté municipal;

Attendu que les formalités prescrites par la loi à cet égard ont été observées;

Attendu qu’il est opportun de se rendre à cette demande;

Attendu qu’en vertu de l’article 42 du Code municipal, la présente proclamation entrera en vigueur le premier janvier suivant la date de sa publication dans la Gazette officielle du Québec.

A ces causes, du consentement et de l’avis de Notre Conseil Exécutif, exprimés dans un décret en date du 24 novembre 1954, portant le numéro 1185, et conformément aux dispositions du Code municipal de Notre province de Québec, Nous déclarons et décrétons, par la présente,

Que le territoire suivant, à savoir:

Un territoire comprenant cette partie du canton de Dudley ainsi que les chemins, rivières, lacs, et cours d’eau ou partie d’iceux et les îles dans la rivière du Lièvres dans les cantons de Wabassee et de Bouthillier, renfermés dans les limites suivantes, à savoir: partant du point d’interjection du prolongement de la ligne extérieure nord du canton de Dudley avec l’axe de la rivière du Lièvre; de là, successivement ledit prolongement et ladite ligne extérieure nord du canton de Dudley; la ligne extérieure est et la ligne extérieure sud du même canton jusqu’à la ligne séparative des rangs VI et VII.





la ligne sud du lot 11, rang VI; partie de la ligne séparative des rangs V et VI; la ligne nord du lot 22 rang V prolongée jusqu'à l'axe du chenal de la rivière du Lièvre à l'est de l'île Longue; ledit axe dudit chenal; l'axe de la rivière du Lièvre en allant vers le nord-est et contournant par la droite les îles les plus rapprochées de la rive gauche et par la gauche les îles les plus rapprochées de la rive droite jusqu'au point de départ; lequel territoire sera, à compter du premier janvier suivant la date de la publication dans la Gazette officielle de Québec, détaché des municipalités de Saint-Aimé-du-Lac-des-Iles et de Notre-Dame-de-Pontmain, dans le comté municipal de Labelle, et sera érigé en municipalité distincte, sous le nom de "municipalité de Lac-du-Cerf", dans le même comté municipal.

Que la présente proclamation entrera en vigueur le premier janvier suivant la date de sa publication dans la Gazette officielle de Québec.

De tout ce que dessus, tous Nos féaux sujets et tous autres que les présentes peuvent concerner sont requis de prendre connaissance et de se conduire en conséquence.

En foi de quoi, Nous avons fait rendre Nos présentes lettres patentes et sur icelles apposer le grand sceau de Notre province de Québec;

Témoin: Notre fidèle et bien-aimé l'honorable GASPARD FAUTEUX C.P., LL.D., D.D.S., L.D.S., Lieutenant-gouverneur de Notre province de Québec.

Donné en Notre hôtel du gouvernement, en Notre cité de Québec, de Notre province de Québec, ce septième jour de décembre en l'année mil neuf cent cinquante-quatre de l'ère chrétienne et de Notre Règne la troisième année.

Par ordre,

Le Sous-secrétaire de la province,

JEAN BRUCHESI.

La municipalité se détache de Notre-Dame-de-Pontmain et de St-Aimé-du-lac-des-Iles le premier janvier 1955. Le 31 janvier 1955 a lieu la première élection du conseil municipal dans la maison de Fernand Ouimet.



## Premier conseil municipal

maire: Joseph Boismenu (père)

conseillers: Raymond Charbonneau, Léo Léonard, Léon Léonard, Fernand Ouimet, Donat Valiquette.

secrétaire trésorier: Henri Ouimet.

## L'un des premiers règlements du conseil:

Défense de porter un costume de bain, des robes soleil et les "short" dans les endroits publics et les chemins publics.

## Premiers responsables élus par la municipalité

du Lac-du-Cerf:

Garde-Chasse: Edouard Beaudry

Inspecteur des chemins: Yvon Gareau

Police: Henri Ouimet

Remplaceur de lumières brûlées: Gérald Ouimet

Inspecteur municipal: Jean-Baptiste Turgeon

Inspecteur agraire: Henri Ouimet

Evaluateurs: Elphège Emard, Joseph Dicaire, Patrick Duffy.

## Maires

1955-56 Joseph Boismenu (père)

1957-58 Patrice Bondu

1959-60 Joseph Boismenu (père)

1961-62 Gérald Ouimet

1963-64 Henri Fillion

1965-66 Gérard Boismenu

1967-68 Gérard Boismenu

1968-70 Gérard Boismenu

1971-Nov Gérard Boismenu

Nov. 71 Raymond Charbonneau, élu par acclamation

Nov. 73 Mario Bondu, élu par acclamation.





“Dimanche le 16 janvier 1955, M. Mathias Constantineau secrétaire de la municipalité de Pontmain nommé par le gouvernement, comme président des nouvelles élections, vint lire à la sortie de la messe un écrit annonçant la mise en nomination pour le 19 janvier, date désignée par le gouvernement et les élections pour le 24 de ce même mois de janvier, s’il y avait lieu!

19 janvier, jour de mise en nomination, les citoyens se rendirent au sous-bassement de l’église pour dix heures à midi sonnant. M. Constantineau (assisté de Henri Ouimet du Lac-du-Cerf agissant en qualité de secrétaire de nomination) annonça que M. Joseph Boismenu (père) était élu par acclamation, maire de la municipalité. Ensuite Messieurs Donat Valiquette, cultivateur, Henri Fillion cultivateur, Léo Léonard cultivateur, Léon Léonard restaurateur, Fernand Ouimet Commis au magasin général Martel & Ste-Marie, Raoul Gougeon cultivateur, furent présentés comme aspirants aux sièges des conseillers pour la future municipalité; cela demandait donc des élections.

23 janvier après la grande messe, Henri Ouimet fit la criée des candidats en annonçant officiellement les élections pour les conseillers le lendemain 24 janvier et afficha la liste électorale qui était plus ou moins complète car les citoyens qui faisaient précédemment partie de Pontmain pouvaient voter ainsi que leurs épouses plusieurs furent oubliées cependant, et les citoyens qui faisaient précédemment partie du Lac-des-Iles n’avaient pas le plaisir de faire voter leurs épouses car la municipalité comprendra maintenant: Raoul Gougeon côté Pontmain et jusque chez Oscar Lacasse inclus, du côté de Kiamika, j’avais oublié de donner ces limites de notre future municipalité. De huit heures du matin à 6 heures du soir, la maison de Lucien Gaudreault fut le siège de votation. Cécile Ste-Marie.

## *Flambeau, 1955*

# Premier maire de Lac-du-Cerf

Depuis le 19 janvier dernier, une nouvelle corporation municipale est née dans le comté de Labelle, celle de Lac-du-Cerf M. Joseph Boismenu, un pionnier de l’endroit, en a été élu par acclamation premier maire.

M. Boismenu est né à St-Canut, comté de Deux-Montagnes en 1896. A l’âge de 4 ans il alla demeurer avec ses parents à Ste-Scholastique où il fit ses études. A 15 ans, il quittait le foyer paternel pour aller prendre emploi à Montréal.

En 1916, il épousait Georgiana Faubert, fille de M. et Mme Alexandre Faubert, de Montréal. Huit enfants sont nés de ce mariage: Mme Emile St-Louis (Georgiana), Mme Donat St-Louis (Béatrice) Joseph, Gérard, Adrien, Alexandre, Emile et Germaine (Mme Edouard Charbonneau)M. et Mme Boismenu se glorifit aujourd’hui d’avoir 48 petits-enfants.

M. et Mme Boismenu vinrent s’établir à Lac-du-Cerf en 1918. A cette époque, il fallait beaucoup de courage pour vivre dans cette colonie où il n’y avait aucun chemin, aucune commodité.



## Joseph Boismenu

“Il a travaillé auprès du gouvernement pour avoir l'électricité au village. Dans la paroisse de Pontmain, il a été conseiller et commissaire d'école.

Il a donné beaucoup de son temps pour le progrès du Lac-du-Cerf. Quand il a été contremaître dans les chemins, il a mis même de son argent.

Quand on a parlé de bâtir un couvent les gens ne voulaient pas par crainte de se mettre dans une trop grosse dette. Mgr. Limoges lui-même n'a pas pu faire consentir les gens.

Alors, il remit cela dans les mains de mon mari, puis mon mari a réussi à faire signer les gens après leur avoir fait comprendre que c'était pour l'intérêt de leurs enfants”.

Mme Georgiana Boismenu



Le premier maire de Lac-du-Cerf.



## Les écoles:

Avant la construction de l'école actuelle, les enfants devaient se rendre aux écoles de rang. Plusieurs marchaient plus de deux milles avant d'y parvenir.

Quelle que soit la température; le froid, la neige, la pluie n'arrêtent pas ces jeunes écoliers.

Aux écoles de rang, soit celle de St-Léon rang Pontmain en 1926 avait comme maîtresse une dame Beaudry. Et pour l'école du rang Kiamika, il n'y a qu'une classe pour tous les élèves de la première à la septième année.

Les garçons se chargent d'amener le bois pour chauffer le poêle qui, au centre de la pièce, réchauffe les écoliers. La première institutrice, Mlle Courtemanche, devait enseigner tous les degrés scolaires. Elle avait son appartement à l'école puisqu'elle couchait là.

En 1944, l'école Ste-Bernadette (située à l'emplacement du garage de M. Albéria Léonard aujourd'hui) amène une plus grande centralisation au village. Les distances à parcourir pour les écoliers sont moins longues. Mais encore là, un grand manque de confort se fait ressentir. Mais en 1948, l'école Notre-Dame-de-Fatima avec ses trois classes et sa résidence pour les religieuses, redonne un nouvel air scolaire à la municipalité. Les enfants de rang bénéficient d'un transport scolaire conduit par Elphège Emard (le premier dans la région et probablement de la province.)

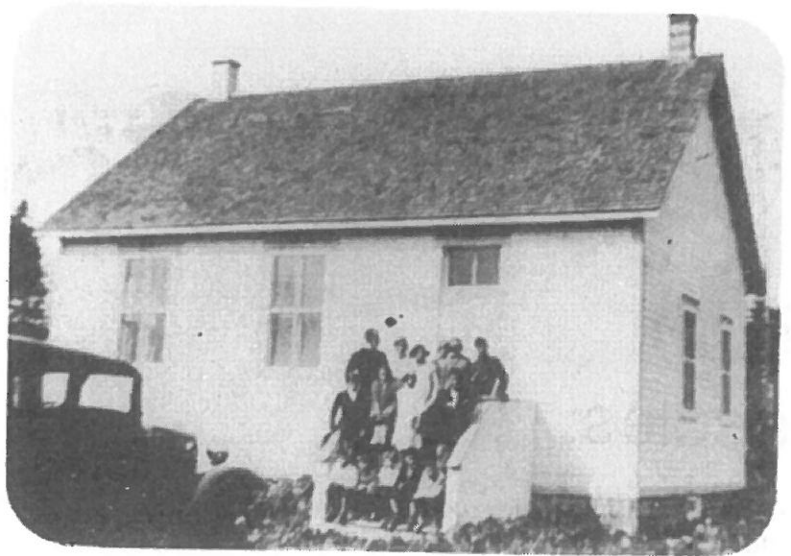
Rendons hommage à ces institutrices et à ces écoliers qui ont dû surmonter maintes et maintes difficultés afin de pouvoir instruire et s'instruire. Ces jeunes, qui aujourd'hui sont parents, furent les pionniers scolaires...!

Voici les sept endroits où on faisait la classe avant la construction de la nouvelle école Notre-Dame-de-Fatima:

- Saint-Léon
- Maison de Eugène Emard au coin (Notre-Dame-de-Lourdes)
- Ste-Bernadette
- Maison de Patrice Bondu
- Maison d'Alexandre et Emile Boismenu
- Magasin de Mme Beaudry
- Sous-sol de l'église.

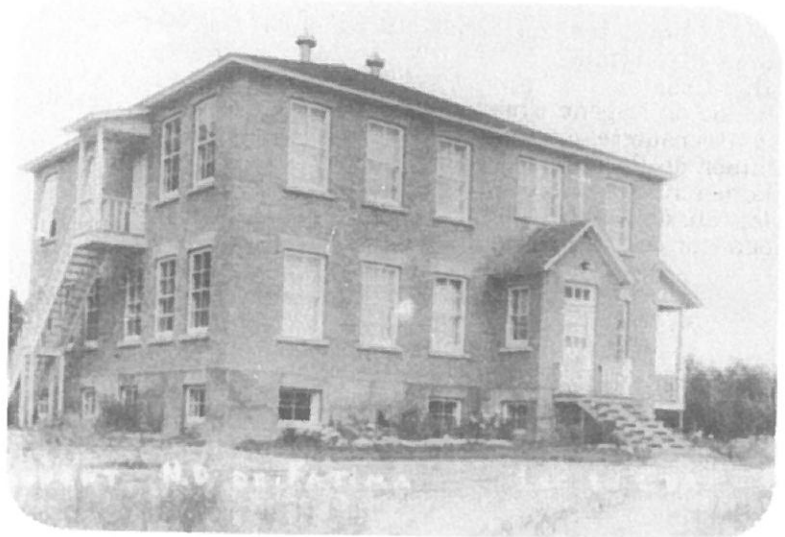


1945 - 1946 Ecole No. 3 Jacqueline St-Jean  
1926- Mme Beaudry.



1944-45 Ecole Ste-Bernadette Titulaires:  
Louisette Desjardins. Mme Thérèse Dan-  
nis, Lucille Paquette. Elles gagnaient  
\$50.00 par année.  
1945-46. Estelle St-Jean, Reine-Aimée  
Meilleur Adrienne Meilleur.

1948. Arrivée des religieuses.  
Deux enseignantes au sous-sol de l'église  
Gertrude Turgeon, Thérèse Massy.





## *Commission Scolaire:*

Une demande de détachement de la commission scolaire de Notre-Dame-de-Pontmain, Kiamika et Lac-des-Iles a été fait le 27 avril 1945 . Cette demande est acceptée le 16 mai 1946.

### Formation de la Commission Scolaire:

Président : Rosario Wester, Secrétaire: René Meilleur, Commissaires: Mandoza Caron, Joseph Di-  
caire et Origène Martel.

Le mardi 7 septembre se fait le premier contact entre le pasteur et les fondatrices de l'école Notre-Dame-de-Fatima et les élèves. Mardi 14 septembre, les religieuses arrivent définitivement à leur mission.

Sr Marie de St-Pierre Julien, supérieure  
Sr Marie de Ste-Gilberte  
Sr Marie de Ste-Agnès Romaine  
Sr Marie de St-Wilfrid de la Croix.

C'est en plein terrain de colonisation qu'est construit le coquet couvent de briques rosées. La façade donnant sur le lac et adossée à la montagne ayant comme unique voisin M. l'Abbé Donat Dumouchel, curé. Le village étant à un quart de mille. Mercredi 15 septembre, les soixante-quinze élèves inscrits prennent place dans une des trois classes qui leur est assignée.

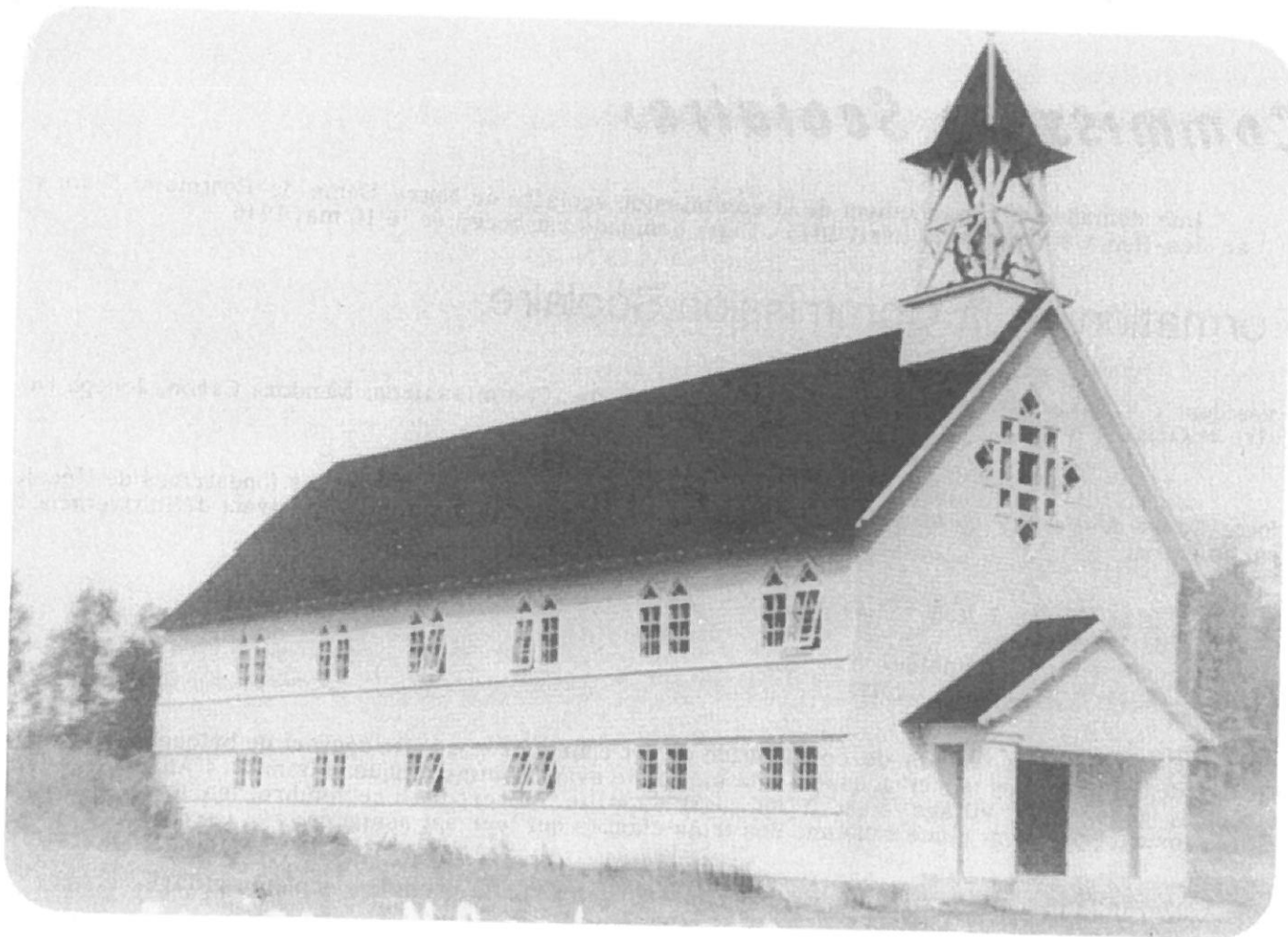
Mardi 23 mai 1950, Mgr Joseph Eugène Limoges bénit la première école du village.

## *L'Eglise*

Une requête est adressée à son Excellence Mgr Joseph Eugène Limoges demandant une mission au Lac-du-Cerf le 30 août 1939. Elle est acceptée le 28 octobre de cette même année.

Vu l'absence d'une église, c'est à Lac-des-Iles, Notre-Dame -de-Pontmain ou Kiamika que se rendent les gens afin d'assister à la messe.

Pour la première fois le 18 novembre 1939, le curé Donat Dumouchel se rend à l'école St-Léon pour y célébrer la messe. Avant la construction de l'église, plusieurs messes sont dites dans des chalets et au presbytère. C'est en 1940 que les citoyens du lac-Lac-Du- Cerf sont heureux de voir leur travail accompli. Cette église, située sur les bords du Grand Lac-du-Cerf, donne un grand réconfort à tous. Vu la courte distance à parcourir pour assister à l'office religieux. Le 27 octobre de cette même année, les paroissiens se rendent à la chapelle pour entendre la première messe.



Le 25 décembre 1940 a lieu pour la première fois une messe de minuit dans l'église du Lac-du-Cerf.



MESSE DE MINUIT 25 DECEMBRE 1940. Pour la première fois les paroissiens de Notre-Dame-de-Lourdes, Lac-Du-Cerf, ont le bonheur d'assister à la messe de minuit dans leur chapelle. Donat Dumouchel curé.

Le 5 octobre 1941 son Excellence Mgr Joseph Eugène Limoges bénit solennellement l'église de Notre-Dame-de-Lourdres du Lac-du-cCerf.

Ce 5 octobre 1941, nous soussignés, évêque de Mont-Laurier, avons béni selon les rites perscrits la chapelle de cette nouvelle mission du Lac-du-Cerf et l'avons placée sous le vocable de Notre-Dame-de-Lourdres.

Joseph Eugène ev. de Mont-Laurier.

Le lendemain, plusieurs personnes ont installé dans le clocher, une cloche de 510 lbs. don de la paroisse de la visitation de Gracefield. Cette cloche avait été bénite à Gracefield par M. l'abbé E. Faire, alors curé de la susdite paroisse, le 8 octobre 1861. On lui avait donné le nom de Marie-Euxodie-Jeanne. C'est une cloche américaine, fondue en 1871 à la Troy Bell Foundy, de Troy N.Y.

Le 27 juillet 1943 on érige le chemin de la croix dans la chapelle.

Le 5 octobre 1941 a lieu le premier pèlerinage.

"C'est en septembre 1943 que M. l'abbé Donat Dumouchel est chargé des offices dominicaux et il vient régulièrement à la mission.



Le prêtre colonisateur: M. l'abbé Donat Dumouchel.



## *Fabrique:*

Le 5 janvier 1947 a lieu l'élection des marguilliers.  
Président: L'abbé Donat Dumouchel  
Marguilliers: Joseph Boismenu, René Ouimet, Rosario Wester.

En septembre 1947, un terrain est acheté de M. Adéland Barbe pour un cimetière. Ce terrain est situé sur le chemin du Lac Malone à la sortie du village.

Succession des prêtres:

Donat Dumouchel 1943-1950  
Marchel L'Allier 1950-1955  
Paul Gaudette: 1955-1962  
Irenée Bélanger 1962-1970  
Albert Plourde 1970-19---

Le 16 avril 1951, la paroisse du Lac-du-Cerf voit pour la première fois des funérailles dans son église. Plusieurs gens y assistent et prient pour l'âme de M. Louis Beaudry.



## *Club des loisirs:*

Le premier club des loisirs se nomme "club de Boucane". Le 23 février 1947 a lieu la première assemblée générale. Le premier conseil élu est:

Président: Ludger Charbonneau (grand boucanier)  
Secrétaire-trésorier: Auguste Desormeaux (grand argentier)  
Conseillers: Alexandre Boismenu.  
Wilfrid Bonami  
Patrick Duffy (grands dépensiers)  
Origène Martel  
Maître de cérémonie: Lionel Duffy  
Aumonier: l'Abbé Donat Dumouchel (grand gardien de la paix)





Leur devise se dit comme suit: "Progrès par l'utile et l'agréable".

Les buts agréables comprennent les loisirs organisés, les relations amicales et sociales, les jeux, les soirées, etc.

L'utile contient le progrès matériel de la paroisse, la colonisation, l'agriculture, le commerce, le tourisme, l'industrie, etc.

En 1944, les enfants jouissent d'un premier parc d'amusement. Le 26 août 1945, les plus vieux acquièrent un terrain de balle qui se situe chez M. Armand Caron. Pour l'inauguration, les garçons jouent à la balle. Par la suite, ils affrontent les équipes de Kiamika, Lac-des-Îles et Notre-Dame-de-Pontmain.

En 1953, le club des loisirs achète un terrain qui se situe sur le lot 33 du rang VIII. Le 4 août 1953 les joueurs nomment Réal Caron comme instructeur-Capitaine.



Une première projection de films se déroule à la salle paroissiale le 4 décembre 1960. Le titre: "Séraphin et Ti-Coq".

Aujourd'hui les loisirs changent. Depuis quatre ans des festivals et carnivals sont organisés et font la joie des petits et des grands.

Un club de balle molle féminine s'est aussi formé depuis 1971.



# A.F.E.A.S.

Le 2 mars 1944, les dames se réunissent afin de former une nouvelle association, baptisée sous le nom des dames Fermières.

Afin d'avoir quelques activités, un rouet et un métier à tisser leur sont donnés le 4 mars 1944. Mme Henri Filion, Josephat Dicaire et Mlle Germaine Boismenu fondent l'association des dames Fermières.

Les premières élections se font le 15 septembre 1944.  
Présidente: Mme Henri Filion.  
Vice-Présidente: Mme Josephat Dicaire  
Secrétaire: Mme Auguste Desormeaux  
Conseillères: Mlle Germaine Boismenu, Mme Gérard Boismenu.

Plus tard, en janvier 1947, le nom des dames Fermières change pour l'U.C.F. (Union Catholique des dames Fermières). En 1947, le nom de l'U.C.F. change pour l'U.C.F.R. (Union Catholique des Femmes Rurales). Elles passent un règlement se lisant comme suit:

- A 8 hres, j'arriverai ponctuellement.
- D'une robe ou d'une jupe, je me vêtirai convenablement.
- La prière, je ferai avec recueillement.
- Les dirigeantes, j'écouterai silencieusement.
- Des remarques, je ferai poliment.
- Les services, je les rendrai avec empressement.
- Mes points, je les accepterai sans mécontentement
- Le silence aux assemblées, je garderai résolument
- De la propagande, je ferai volontairement
- A toutes les assemblées, je me rendrai sauf empêchement.

Elles forment cinq comités: L'éducation, l'art domestique, la propagande, les loisirs, la moralité.

Et enfin le 11 novembre 1966, l'A.F.E.A.S. (Association Féminine d'Education et d'Action Sociale) remplace l'U.C.F.R.





## **Chambre de Commerce:**

La chambre de commerce fondée le 15 juillet 1965. Alors qu'elle est présidée par:

Lionel Duffy-président, Michel Wester-vice-président, Raymond Wester-secrétaire, Albert Dancause Jr-directeur, André Wester-directeur, Réal Valiquette-directeur, Gérald Ouimet-directeur Martial Gaudreault-directeur, Bernard Caron-directeur.

Sous la demande d'une personne présente une pancarte souhaitant la "Bienvenue au Lac-du-Cerf" est élevée sur la route venant de Kiamika.

Aussi le premier décembre 1965, des gens de Kiamika et de Val-Barette s'introduisent à la chambre de commerce de Lac-du-Cerf. Un an après ces deux villages s'ajoutent sur la charte.



Aujourd'hui deux seuls villages font partie de cette association soit: Lac-du -Cerf et Kiamika.

Il ont pour but d'appuyer les différents groupes sociaux de ces municipalités par des demandes écrites.





## Age d'Or

L'ouverture officielle du club de l'Age d'Or a lieu en 1973.

présidente: Mme Léo Léonard  
Vice-président : Henri Filion  
Secrétaire-Trésorier: J. Almira Vachon  
Conseillers: Patrice Bondu  
M. et Mme Herménégilles Marier  
Mme Edouard Beaudry

Le but de ce club est de permettre à ces personnes âgées la possibilité de se rencontrer pour échanger des idées, créer des activités et s'amuser comme dans le "bon vieux temps".

Ces activités sont le bingo, le jeu de chiquenaudes, le "jeu de poche" et le jeu de cartes.

Une fois par an, ils se rencontrent dans un lieu public pour fêter en chœur la joie d'être rassemblé. Ils participent aux parties de sucre au printemps et visitent des sites pittoresques comme Ottawa, Upper Canada Village. Chaque fête est célébrée avec amitié et gaieté.

## Les Panaches:

Le club Motoneige est fondé en 1972 et se nomme "les Panaches".  
Il a pour:

Président: M. Yves Allaire  
Vice-président: M. Raoul Gougeon  
Secrétaire: Mme Raoul Gougeon  
Chefs de sécurité: Mme Yvon Gareau  
Mme Claude Gaudreault  
Mme Lionel Duffy  
M. Charles Bondu  
Entretien des sentiers: M. Jean-Marc Valiquette

En 1972, ils passent un premier règlement soit qu'aucun hôtelier ou vendeur d'auto-neiges ne doit faire partie du conseil.



## Les enfants de Marie:

Cette association débute le 17 février 1947

Présidente: Mariette Martel

Vice - Présidente: Jeannine Emard

Secrétaire: Francoise Caron

Conseillères: Henriette Ouimet

Georgette Léonard

Leur devise est: Prie, communie, sacrifie-toi, sois apôtre.

Pour la fête de l'Immaculée Conception, le 8 décembre, il y a une cérémonie, les enfants de Marie toutes voilées entrent en procession dans l'église en chantant les cantiques.

## *"La modestie chrétienne"*

Une jeune fille bien mise doit avoir une robe modeste. Si toutes les filles s'habillaient modestement, il se commettrait moins de péchés dans le monde. Une robe confortable comporte des manches assez longues, non décolletés et une robe d'une longueur raisonnable.



## *"Quelques dates historiques"*

- 1919 -Construction des deux ponts de l'île Longue
- 1924 -Construction du premier moulin à scie sur la rivière du Lièvre par M. Napoléon Blais
- 1939 -Première messe célébrée dans la petite école du rang de Pontmain.
- 1940 -Construction de l'église
- 1944 -Fondation de l'association des dames Fermières
- 1946 -Fondation de la commission scolaire
- 1947 -Construction de l'école Notre-Dame-de-Fatima  
Incorporation du club des Loisirs
- 1950 -Arrivée de l'électricité
- 1955 -Erection de la municipalité
- 1965 -Construction du quai public-Fondation de la chambre de commerce
- 1966 -Construction de la patinoire
- 1968 -On donne le nom de Centre civique au terrain de jeux municipal
- 1972 -Fondation du club des "Panaches"
- 1973 -Ouverture du mini-putt -Fondation du club de "L'Age d'Or"
- 1975 -Noce d'argent de l'abbé Albert Plourde -Ouverture de la bibliothèque municipale  
Construction de la salle municipale





## “Les principaux faits”

- Premier club de chasse et pêche: Club Lac-du-Cerf (Léonard)
- Deuxième club de chasse et pêche: Club Mont-Laurier (Duffy)
- Première pompe à eau, une grande roue que le chien tournait, appartenant à Elphège Emard
- Premier laitier: Gilles Caron
- Deuxième laitier: Elphège Emard
- Les gens fournissaient les matériaux pour la construction de l'église
- Construction d'une arche à l'entrée du village pour la première visite de Mgr Limoges
- Première femme membre de la fabrique: Mme Osée Chevrier
- Premières femmes au conseil municipal: Mme Eveline Duffy, Mme Gisèle Allaire
- M. Joseph Boismenu (père) était engagé comme gardien de club du Lac-du-Cerf au prix de cinq dollars par mois avec la condition qu'il fera la glace pour le même salaire.
- Durant la guerre 1939-1945 il y avait des coupons afin de se procurer: sucre, beurre, viande, essence
- Le presbytère appelé anciennement “chalet Julius” servait de maison d'été pour Mgr et les séminaristes.



Le presbytère anciennement appelé  
"chalet Julius"

Premier laitier du Lac-du-Cerf: Gil-  
les Caron accompagné d'un garçon du  
village.



L'arche était construite de branches  
de cèdre et décorés de quelques dra-  
peaux.

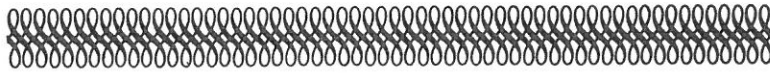
Vous apercevez à l'arrière plan, la  
maison où pendant un an les élèves se  
rendaient pour aller en classe en at-  
tendant la construction de la nouvelle  
école.





## *Anecdotes*

- Le coût du taxi de Val-Barette à Lac-du-Cerf est de \$4.00
- Origène Martel est le premier à avoir eudu papier de toilette et des caisses de dattes dans son magasin.
- Première messe dans la petite école par l'abbé Donat Dumouchel ayant comme servant de messe Alexandre Boismenu.
- Le camp du gardien de barrage est construit de trois murs en bois et un en terre.
- Demande au ministre de l'agriculture pour avoir un étalon pour servir les juments entendu qu'il est défendu de se servir d'un étalon ordinaire.
- La municipalité donne une amende à une dame au montant de cinq dollars pour avoir détruit la pancarte qui interdit le port des "short" et costumes de bain.
- La femme d'un de nos premiers colons ne voulut jamais venir au Lac-du-Cerf vu la peur de voir apparaître le diable sous les roues du buggy.
- Les gens travaillent à cinquante cents par jour.
- Un jour, un enfant d'école, à qui Sr Marie Gilberte avait demandé d'apporter un gros pain en venant de la classe, arrive de bonne heure accompagné de son frère. Partis de chez eux sans avoir déjeuné pour venir porter du pain aux religieuses afin que celles-ci n'en soient pas privées pour le déjeuner.
- Léon Léonard nourrissait ses deux chevaux lorsque le tonnerre le frappa, ils tombèrent et lui fut projeté dans la crèche sans connaissance.



## Saviez-vous que...

- 1916 -Lac-du-Cerf a été borné par M. Bourgeois.
- 1948 -Le 27 novembre, il y avait soixante-quinze élèves inscrits et qu'a l'ouverture de septembre 1975, il y en aura seulement 47.
- 1954 -Pour l'année mariale, un char allégorique représentant la Ste-Vierge, faisait le tour des églises de la région, à cette occasion un "M" a été tracé sur le grand Lac-du-Cerf.
- 1954 -Elphège Emard et ses deux garçons Bernard et Fernand ouvrent un petit zoo.
- 1959 -L'autorisation d'avoir une table de "pool" dans la place.
- 1967 -La vente des boissons alcoolique dans les limites de la municipalité a été acceptée le 25 avril.
- 1975 -Vingtième anniversaire du conseil municipal le 3 mars.
- Lors de nos rencontre avec les gens, trois versions nous ont été données de la baie bonnet rouge:
- 1.-Parce que c'est un nommé Bonnet Rouge qui s'occupait de "jobber" la baie.
  - 2.-Parce que Mgr Limoges se promenait dans la baie avec son bonnet rouge.
  - 3.-Parce qu'il y avait des pins rouges dans la baie.

M.Léon Léonard avait une pompe pour éteindre les feux dans la place  
Le docteur Elie de Val-Barette venait soigner les malades à domicile.





Le docteur Elie fait sa tournée quotidienne à l'aide de ses deux chiens attelés à un traîneau.

Un char allégorique représentant la Ste-Vierge faisait le tour des églises de la région.



A l'année mariale, les citoyens du Lac-du-Cerf dessinent un grand "M" sur le Grand Lac-du-Cerf. Lors de la journée du pèlerinage, ils contournent ce "M" en ramant tout le long de la procession.





# Mont-Limoges

C'est en 1965, que le Mont-Limoges porte ce nom en témoignage de reconnaissance envers Mgr Eugène Limoges pour les services rendus dans le développement de cette localité. Le Mont-Limoges a une altitude de près de 1800, pieds et couvre plus de six milles carrés. Situé entre le Petit et le Grand Lac-du-Cerf, qui à eux deux comptent trente-cinq milles de circonférence. Le Mont-Limoges domine toute la région par sa hauteur, son isolement et sa situation géographique.

M. Hormidas Bondu, guide touristique, et M. Robert Beaudry ont été les premiers à atteindre le sommet en raquettes. M. Lionel Duffy, accompagné d'un grand nombre de personnes, s'est rendu au sommet pour y planter une fleur de lysé. M. Alexis Léonard, pionnier de 88 ans, a l'honneur de dévoiler la plaque commémorative fixée à un arbre, au grand applaudissement de tous.

Vingt et une des cinquante autos-neiges qui figuraient lors de la bénédiction prirent le départ. Dix-neuf d'entre elles avaient en charge un passager. Neuf autos-neiges de Mont-Laurier, deux de Ferme-Neuve, deux de Maperville et les autres de Lac-du-Cerf, figuraient au nombre des participants, samedi le 4 février à cinq heures.





## *"Murielle Première"*

En 1967, un grand carnaval "Les Gais Lurons" est organisé dans la région, entre autre à Ste-Anne-du-Lac, Val-Barette, Mont-St-Michel et Lac-du-Cerf. Douze duchesses se présentent, beaucoup d'activités s'organisent à cette occasion.

Le dimanche 19 février un souper est préparé au sous-sol de l'église. Durant le repas Hormidas Robert fait la vedette. Après une attente anxieuse, Mlle Murielle Ouimet est couronnée duchesse devant une salle comble qui ne pouvait hélas contenir toutes les personnes qui s'étaient rendues pour les festivités.





# Des villageoises font triompher les "BELLES SOEURS"

Sous l'initiative de Diane Boismenu, la pièce de théâtre de Michel Tremblay a été réalisée au village du Lac-du-Cerf à l'aide d'un groupe de femmes qui jouent la comédie d'une façon extraordinaire. Plusieurs gens ont été enthousiasmés, à la soirée du 18 avril 1970, de constater qu'un petit village comme Lac-du-Cerf possède de vraies comédiennes. Sûrement, celles-ci ne se doutaient pas qu'elles possédaient un don pour jouer la comédie.

Elles nous ont prouvé qu'elles étaient capables de faire quelque chose. Et le metteur en scène, Diane, fut très satisfaite du bon rendement de ses femmes.

Donc la pièce des "BELLES SOEURS" fut un grand succès au Lac-du-Cerf où elle a été présentée quatre fois. Et encore mieux, ce fut un triomphe lors de l'ouverture de la semaine des Arts à Mont-Laurier où quelques six cents personnes assistaient avec attention pour applaudir ces femmes.

#### FELICITATIONS à:

Germaine Léonard  
Gisèle Boismenu  
Georgette Gareau  
Jeanne-Helen Maillé  
Lucille Léonard  
Fernande Boismenu  
Henriette Léonard  
Madgé Gaudreau  
Eveline Duffy  
Jeanne Chevrier  
Henriette Caron  
Eveline Dicaire  
Joanne Léonard.  
Line Gaudreau  
Danièle Allaire

Metteur en scène: Diane Boismenu





Relativement à la semaine des Arts, il y aura soirée théâtrale à l'École Secondaire St-Joseph mardi le 26 mai. A l'affiche, "Les Belles-Soeurs" de Michel Tremblay, pièce en plusieurs tableaux jouée d'une façon magnifique par la troupe du Lac du Cerf.



La pièce théâtrale "Les Belles Soeurs", de Michel Tremblay magnifiquement interprétée par une troupe d'amateurs de Lac-du-Cerf, sera présentée à l'école secondaire St-Joseph de Mont-Laurier, dans le cadre de la Semaine des Arts, le 26 mai prochain.



Dans la presse "Perspectives" du 1er août 1970 Vol. 12 No. 31. Les vraies Belles soeurs P. 16-19 par Nicole Cloutier.

"Cependant, l'hiver dernier, les femmes s'occupaient à autre chose qu'au ménage. La semaine, après la vaisselle, le dimanche, après la messe, elles apprenaient par coeur un texte, du moins les 15 qui avaient un rôle dans cette pièce, une vraie pièce de théâtre: les Belles-Soeurs de Michel Tremblay.

C'est ce soir la réunion. Est-ce qu'on aura trouvé quelqu'un pour jouer le rôle d'Angéline Sauvée? J'ai hâte d'entendre le monologue de Rose Binnette.

"C'est Diane Boismenu qui nous a embarqué là-dedans", raconte Germaine Léonard qui tient le rôle de Germaine Lauzon.

Diane Boismenu n'en revient pas de leur enthousiasme, de leur persévérance et de leur gaieté naturelle.

Rires, silences, applaudissements se succèdent dans la salle qui encourage les comédiennes. Elles y vont à fond.

Que pensent ces comédiennes d'une telle expérience? Bien sûr, elles en sont satisfaites. C'est Germaine Léonard qui a dit à Diane: "Ne t'avise pas de me demander de jouer l'année prochaine. Je suis assez folle pour dire oui encore une fois.

Les Belles Soeurs ont voyagé hors du village. Les comédiennes du Lac-du-Cerf ont joué ensuite au poste de télévision de Mont-Laurier et au Festival d'art de Mont-Laurier. Chaque fois, un triomphe!"





# *Mais nous savons que...*

Après maintes recherches nous ne pouvons vous certifier que les données suivantes sont exactes vu les divergences d'opinions mais nous savons que...

## Autos (1920-1940)

MM Ludger Charbonneau  
Rosario Wester  
Origène Martel  
Edouard Beaudry  
Palma Dicaire  
Eusèbe Gareau  
Hermenegilles Valiquette  
Albert Dancause (Sr)  
Henri Fillion

## Tracteurs (1950)

M. Armand Caron

## Presse à cordes (1951)

M. Bernard Dicaire

## Forges(1943)

M. Lyen Boudrias

## Garages

MM Lyen Boudrias (1960)  
Albéria Léonard  
Jean-Guy Maillé (1957)

## Gramophones

M. Martial Gaudreault.

## Refrigerateur

Rosario Wester-cervelle à l'huile à lampe  
Joseph Boismenu (père)-cervelle à l'huile à lampe  
Alexandre Léonard.

## Machines à laver

M. Joseph Boismenu (père)- à gazoline  
Henri Filion- à bras  
Alexandre Léonard  
Elphège Emard  
Auguste Désormeaux  
Origène Martel

## Fumoir

Mme Joseph Boismenu

## Bureau de poste

Rosario Wester  
Rhéal Ouimet (1945)

## Postillon

MM Chenier (avant 1950)  
Léon Léonard (1950-....)

## Moulin à scie

MM Napoléon Blais (1924)  
Armand Paquette (1934)  
René Meilleur  
Armand Caron  
Origène Martel (1944)  
Patrice Bondu  
Alexis Léonard (1940)  
Alexandre Léonard (1948, au village)  
Langevin et Forêt (1948)  
Scierie Bondu et Frères (1973)

## Radio

Henri Filion (1939)  
Léo Léonard  
Julien Constantineau  
Origène Martel (1944)  
René Ouimet  
Palma Dicaire

## Téléphone

Rosarion Wester  
Armand Ste-Marie

## Télévision

Edouard Beaudry  
Henri Filion  
Gérald Ouimet  
Henri Ouimet  
Raoul Gougeon  
Léon Léonard  
Rosario Wester  
Bernard Dicaire.

## Transport

Elphège Emard  
René Ouimet  
Hormidas Bondu

## Autobus Scolaire

Elphège Emard (1948) Lac-du-Cerf  
Fernand Emard (1963) Lac-du-Cerf-Kiamika  
(1963) Lac-du-Cerf-Mont-Laurier

## Commerces

Dépanneur-Alexis Léonard (1936)  
Patrice Bondu (1975)  
Magasin-Rosario Wester  
Martel & Ste-Marie  
J.A. Vachon  
Yves Allaire  
Adrien Boismenu  
Jean-Guy Hotte  
Restaurant-Mme Beaudry (1943)  
Gérald Ouimet (1958)  
Léon Léonard  
Patate-Henri Ouimet  
Jean-Guy Maillé  
Auberge-Régino Dubois.

## Hôtel

Réal Valiquette  
Frères Wester  
Lionel Duffy  
Joseph Boismenu

## Maison de pension et restaurant

Aurèle Boismenu  
Armand Caron

## Organisateur touristique

Joseph Boismenu (père, fils)  
Edouard Beaudry  
Adrien Boismenu  
Lionel Duffy  
Fernand Emard  
Origène Martel  
Emile St-Louis  
Réal Valiquette  
Frères Wester.

## Boutique

Elphège Emard (1945)

## Industrie de manche à balai

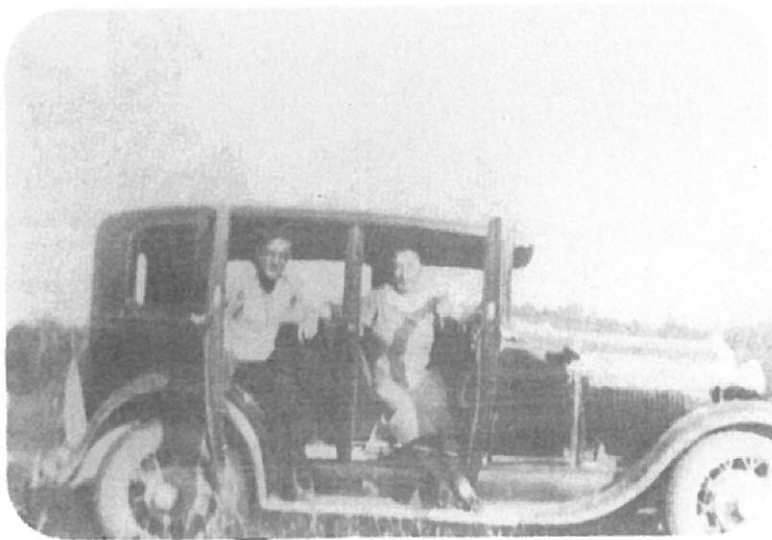
Origène Martel

## Lac-du-Cerf Air Service

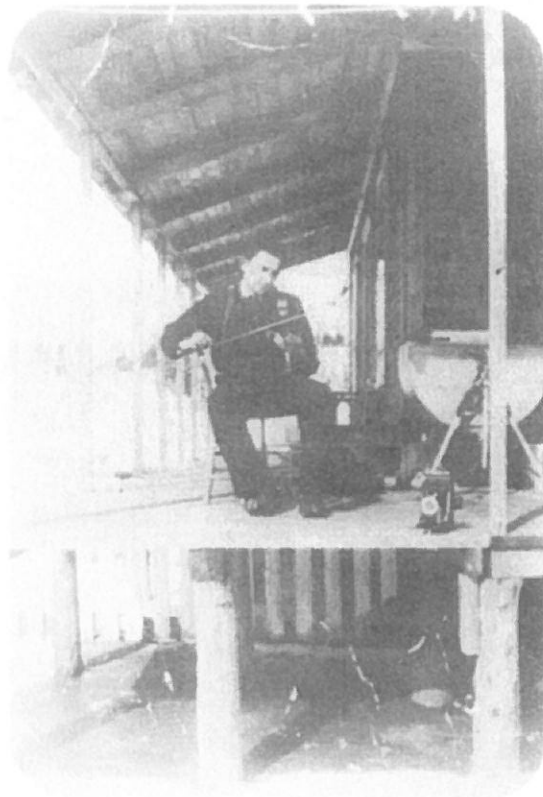
Gilles Caron (1973)

## Terrain de camping

Bernard Dicaire.



Vous apercevez ici une automobile typique du temps de nos pionniers.



Dans l'ancien temps les femmes lavaient le linge dans ce genre de moulin à bras.



Première boutique de forges bâtie en 1943 par Lyen Boudrias.

Première camionnette une tonne chez M. Lyen Boudrias (printemps 1948)

Elphège Emard: Premier transport  
du Comté Labelle



Midas Bondu faisant du taxi à l'aide  
de son "snowmobile" dans le Lac-du-  
Cerf et les villages environnants. Sur  
cette photo on voit Fortuna Beaulieu  
remplacant Midas Bondu.

Maison de pension de Aurèle Bois-  
menu qui s'appelait "Chez Francine"

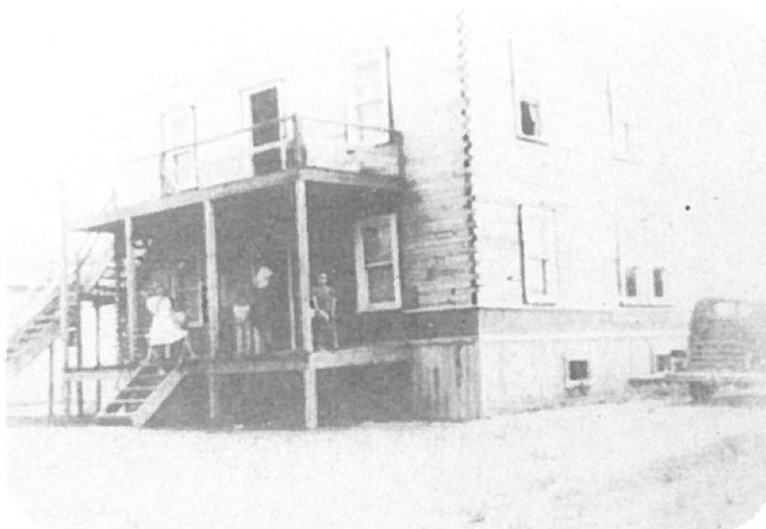


Voyez l'aspect extérieur du magasin Martel & Ste-Marie.



L'intérieur du même magasin dont le propriétaire M. Vachon derrière le comptoir sert son client M. Henri Ouimet. Aujourd'hui le quatrième propriétaire est M. Yves Allaire.

Extérieur non fini du magasin d'Adrien Boismenu qui brûla en 1967.





## *A vous visiteurs!*

Ne manquez pas de visiter les quelques attraits touristiques que la paroisse du Lac-du-Cerf possède.

Tout en vous promenant dans cette belle nature, vous remarquerez l'immense étendue de nos forêts vierges et giboyeuses. En effet, le chevreuil, le raton laveur, la martre, le vison, le loup, etc.... abondent parmi ces arbres géants, parmi ces grenouilles vertes, ces prûches endormies et surtout dans cet espace exhalant une odeur fraîche mélangée de roses, de gomme de sapin, de jasmins, de..., de toutes ces parfumeries. Et en continuant votre chemin vous arriverez bientôt au bord de ces magnifiques "battures" où tout le monde s'empresse pour se rafraîchir et savourer une eau pure. Il faut signaler qu'il vaut la peine d'explorer les grottes du Lac-du-Cerf.







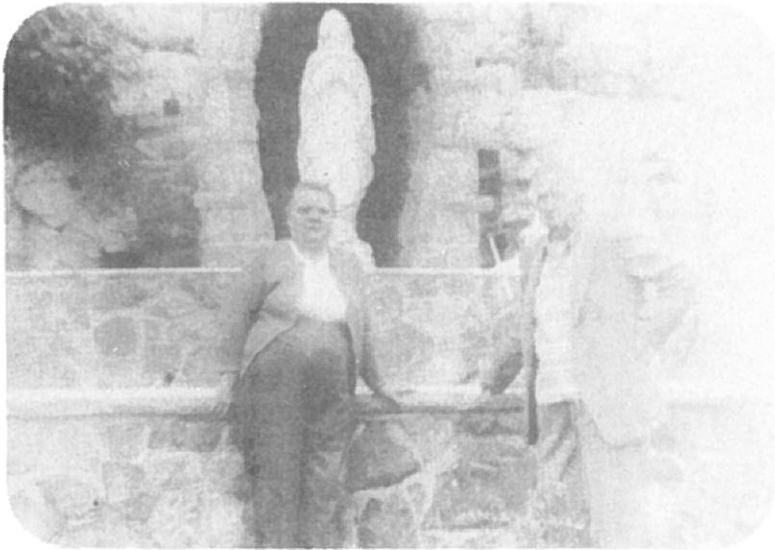
Oui, ces, grottes, ou des historiens venant de Montréal sont venus faire des recherches ont révélé que la décharge au Petit Lac-du-Cerf possède des cavernes souterraines et par le fait même, admirez ces chûtes pittoresques. Tout en visitant sur le côté nord du Lac vous pourrez admirer deux chalets antiques encore debout en 1975. Le premier, chaleureux par ses lumières qui, le soir, reflètent sur cette eau paisible, appartient au club du Lac-du-Cerf depuis 1923, tandis que le deuxième appartenant, jadis, à M. Joseph Boismenu (père) repose toujours sur la terre de son fils depuis 1921, nous donne une idée de la manière dont les gens de ce temps bâtissaient leurs chalets en bois rond.

Par la suite, vous devez vous diriger vers la passe du Petit Lac-du-Cerf, communiquant avec le Grand Lac-du-Cerf. Profitez-en pour escalader le Mont-Limoges afin d'avoir une meilleure vue de l'ensemble du village. Arrivant en face de l'île Grignon, arrêtez vous rafraîchir sur la plage "Monseigneur" et remarquez l'immensité de cette plage qui procure tant de palisir et de joie aux gens.

Continuez votre route vers la plage en face de l'église pour ensuite débarquer, afin d'admirer le monument de Mgr Limoges, la grotte Notre-Dame-de-Lourdes, l'église, l'école et la grotte Notre-Dame-de-Fatima.

Chers amis vous êtes rendus dans ce merveilleux site enchanteur qui est bien la paroisse du Lac-du-Cerf et dont les gens vous attendent avec le plus chaleureux sourire, vous souhaitant la "Bienvenue"





Cette grotte est située à l'arrière du presbytère. On l'a baptisée Notre-Dame-de-Lourdes, le même nom que la paroisse elle-même.



Celle-ci se situe près de l'école elle se nomme Notre-Dame-de-Fatima et doit son nom à cette dernière.



Admirez la beauté de ces châtes!

# “La doyenne du Lac-du-Cerf”

Comme vous le savez, chers amis, la plus agée de notre grande famille vient de fêter ses quatre-vingt ans. C'est avec bonheur qu'elle éleva ses enfants dans la campagne dont la progéniture ne cesse de se multiplier aujourd'hui.

Oui, pendant cinquante-sept ans, Mme Georgiana Boismenu a vu défricher, labourer la terre, élever les bâtisses, multiplier la population, progresser le village etc., autrement dit, elle a vu naître la magnifique municipalité de Lac-du-Cerf. Ce merveilleux coin de villégiature qui attire la charme des touristes.

C'est avec courage qu'elle expérimentait la vie de campagne puisqu'elle ne connaissait auparavant que la ville. Aujourd'hui, elle n'a point de regret de vivre dans ce site enchanteur qui est bien le Lac-du-Cerf, et garde dans le plus profond de son âme le plus gros remerciement et garde le plus beau souvenir de son mari pour tout le dur labeur qu'il a fait pour fonder ce village.

Au nom de tous les habitants de ce village, nous souhaitons à notre “octogénaire” de continuer à admirer, à contempler, à voir progresser le Lac-du-Cerf et d'avoir autant de bonheur qu'elle a eu dans sa jeunesse. Elle occupe dans nos coeurs, le souvenir d'une grand-mère radieuse et est pour nous la source essentielle pour créer l'historique de notre paroisse.



Mme Boismenu devant le gâteau de ses 80 ans .  
A droite, Béatrice et à gauche Georgiana les deux plus vieilles de ses filles.



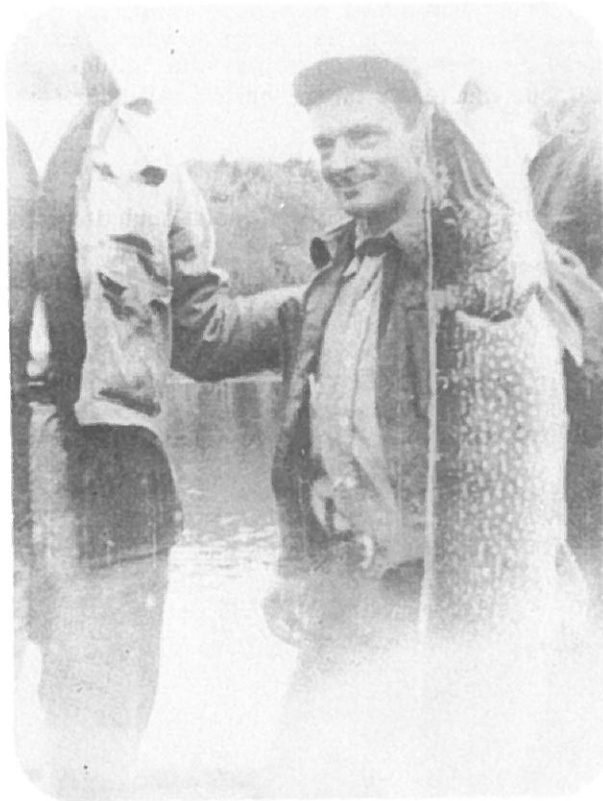
# Le tourisme

Depuis quelques années, le Lac-du-Cerf connaît une nouvelle source de revenus: le tourisme. Plusieurs camps de chasse et pêche font doubler le chiffre de la population durant les mois d'été et d'automne. La "toponymie" (10) locale est révélatrice de l'abondance du gibier: Lac-du-Cerf, rivière du Lièvre, lac à la truite, le lac Doré, etc. En outre, la multitude des lacs qui se trouve au Lac-du-Cerf, représente la source de revenus pour les colons. En effet, les touristes s'y arrêtent pour faire la pêche et les villégiateurs des environs venaient peupler les bords.

Le Lac-du-Cerf, reçoit un nombre d'environ 8,000 visiteurs au cours de la période estivale. Les touristes continuent d'affluer pendant l'été et l'automne.

Quelque 400 chalets ont été bâtis sur les rives du grand et du petit Lac-du-Cerf, Malone et Tomkins. Tous ces lacs sont accessibles par la route. Ils sont périodiquement ensemencés d'alevins et font l'objet d'une pêche très intense. Les variétés de poissons qui les peuplent sont surtout la truite grise, le brochet, l'achigan et l'ouananiche.

Les plages nombreuses et les haut-fonds sableux sont très fréquentés, par les touristes montréalais et outaouais. Durant l'automne, la chasse aux chevreuils prolonge la saison touristique jusqu'au milieu de novembre.



Brochet de 26 livres pris sur le petit Lac-du-Cerf.

Le tourisme constitue un revenu d'appoint très considérable pour plusieurs colons de ce beau site enchanteur. Certains servent de guide durant la période de la chasse, d'autres louent des camps durant l'été.

Les quelques épiceries et garages n'y auraient pas leur raison d'être si ce n'était de la clientèle des touristes.



Le nouveau chauffeur qui prend place dans l'auto, semble vouloir dire: "chasseurs, sachez chasser ce chevreuil.



## *Familles actuelles*

-Allaire Yves (Gisèle Forget)  
Danièle, Sylvie, Christine

-Beaudry Edouard (Géraldine Léonard)  
Micheline, Robert, Francine, Jean-Pierre, Luc, Paulette, Edith, Suzanne, Andrée, Nicole.

-Beaudry Micheline  
Danny

-Boismenu Adrien (Lucille Filion)  
Diane, François, Michel, Fernande, Denis, Gaétan, Céline, Rosaire, Angèle, Ginette

-Boismenu Alexandre

-Boismenu Gérard (Yvette Ouimet)  
Jean-Marc, Claudette, Gaston, Réjeanne, Marie-Claire, Jacinthe, Christian, Paul, Nicole, Chantal

-Boismenu Joseph (Gisèle Maillé)  
Laurette, Lauré, Gaétane, Jocelyne, Carole, Lévis, Sylvain, Louise

-Boismenu Joseph (Georgiana Faubert)  
Georgiana, Béatrice, Joseph, Gérard, Adrien, Alexandre, Germaine

-Boissonneau Roland (Georgette Lemieux)  
Normand, Micheline, Nicole

-Bonami Adrien

-Bondu Bertrand (Gilberte St-Germain)  
Sébastien, Hugo



-Bondu Charles (Julie Duffy)  
Patricia-Ann

-Bondu Lévis (Ouimet Suzanne)

-Bondu Mario (Pierrette Gareau)  
Pierre, Bruno, Stéphane, Nathalie, Annie, Caroline, Francis

-Bondu Patrice (Yvette Grenier)  
Mariette, Mario, Réjean, Christiane, Lévis, Bertrand, Charles, Jean-Luc, Suzanne

-Bondu Réjean (Louisette Maillé)  
Maryse, Steve

-Boudrias Alfred (Ghislaine Thibeault)  
Danielle, Dominic

-Boudrias Lyen (Gilberte Lavigne)  
Pauline, Claudette, Arthur, Lucienne, André

-Boudrias Lorenzo (Emilienne Nantel)  
Luc, Pierre, Huguette, Gustave, Jocelyn

-Caron Armand (Marie-Alice Deschambeault)  
Bernard, Jeannine, Françoise, Réal, Carmen, Gilles, Cécile, Yvan, Lise, Marcel, Rollande

-Caron Bernard (Henriette Ouimet)  
Claude, Michelle, Lorraine, Denis, Danielle, Yves, Sylvain, Jacques, Line, Benoit, Suzanne.

-Caron Gilles (Carolle Millar)  
Andrée, Alice, Anita

-Charbonneau Edouard (Germaine Boismenu)  
Jacques, Maurice, Armand, Jean-Pierre, Marie, Jean-Marie, Marie-Madelaine, Marcelle-Marie,  
Gertrude, Nicole, Roger, Thérèse.

- Charbonneau Raymond (Carmen Duffy)  
Raymonde, Roland, Irène, Claudine, Lucie, Denise, Marie-Josée
- Chevrier Osée (Jeanne Boudrias)
- Constantineau André (Jeannine Charbonneau)  
Danielle, Marcel
- Cyr Philippe (Laurence Lefebvre)  
Nicole
- Dancause Albert (Jr) (Françoise Caron)  
Robert, Céline, Jean-Pierre, Bernard, Charles, Marguerite
- Dicaire Bernard (Georgette Léonard)  
Gaétan, Sylvie, Diane, Jean-Pierre, Céline
- Dicaire Josephat (Laurette Lebrun)  
Gérard, Fleurette, Arnel, Richard, Réjeanne, Claude, Ginette, Evelyne, Lorraine
- Diotte André (Réjeanne Boismenu)  
Nicolas, Emmanuelle
- Dubois Régino (Germaine Montminy)  
Roger, Gisèle, Pauline, Réal, Guy
- Duffy Lionel (Evelyne Dancause)  
Shirley, Julie, Kathleen, Mark
- Emard Bernard (Hélène Maillé)  
Brigitte, Bruno, Danielle



-Emard Elphège (Yvonne Barbe)  
Jeannine, Fernand, Bernard, Marie-Paule, Palmyre

-Emard Fernand (Jeannette Maillé)  
Marc, Isabelle, Etienne, Edith

-Filion Henri (Alexina Therrien)  
Thérèse, Yvette, Alice, Lucien, Jean-Paul, Lucille, Fernand, Aline, Conrad, Zotique, Françoise,  
Pauline, Nicole, Suzanne, Micheline.

-Forget Ferrier (Marie-Blanche Proulx)  
Fernand

-Fortin Hector (Valéda Meunier dit Lagassé)  
Monique, Cécile, Lyse

-Gareau Gaston

-Gareau Yvon (Georgette Godmer)  
Huguette, Pierrette, Henriette, Gaston, Roger, Yves, Gaétan, Alain, Judes

-Gaudreau Claude (Marjorie Dancause)  
Claude, Diane, Lyne.

-Gaudrault Hervé

-Gaudreault Lucien (Alice Ouimet)  
Céline, Michel, Nicole, Lucie, Isabelle, Sylvie, Nancy

-Gaudreault Martial (Lilian Cortnell)  
Lorraine, Martial, Carole, Laurent, Suzanne, Ronald

-Gaudreault Paul (Blanche Boudrias)  
Gérald, Lucien, Claude, Richard, Geneviève, Françoise, Paul, Suzanne,

Gaudreault Richard (Odette St-Jean)  
Louise, Claire, Josée

-Gougeon Denis (Isabelle Wester)  
Mylene

-Gougeon Raoul (Jeanne Godmer)  
Françoise, Hélène, Madeleine, Denise, René, Denis, Gilles, Marie-Jeanne, Guy, Marie-Paule, Nicole

-Gougeon René (Ghyslaine Ouimet)  
Chantal, Roch

-Lemay Emile

-Léonard Alberia (Gisèle Léonard)  
André, Colette, Philippe, Roland, Robert

-Léonard Aldéi (Claire Constantineau)  
Claude, Gaétan, Jacques, Lucien, Clément, Yvan, Maurice, Pierrette, Michel, Gilles

-Léonard Alexandre (Agathe Constantineau)  
Monique, Annette, Claude, Claudette, Réjeanne, Diane, Hélène, Céline

-Léonard Claude (Solange Ouimet)

-Léonard Emile (Germaine Diotte)  
Joanne, Sylvain

-Léonard Hubert (Henriette Soucy)  
Gilles, Louis, Ghislain, Nathalie, Rémi

-Léonard Léon (Lucille Léonard)  
Ronald, Prêscille, Murielle, Yolande, Léonie, Serge, Vianney, Daniel, Alain, Jean-Paul, Brigitte

-Léonard Léo (Albina Lachaine)  
Lucille, Gérald, Géraldine, Georgette, Denis, Gaston, Marcel, Denise, Hubert, Lisette, Irénée

-Léonard Mathias (Albertine Léonard)  
Marie-Paule, Normand, Pauline, Pierre, Marie-Anne, Gilbert, Jean-Luc, Gabriel, Réjean, Réjeanne,  
Estelle, Jacynthe, Lucie, France, Claudine

-Léonard Philippe (Francine Beaudry)  
Pascal, Martin

-Léonard Roland (Louisette Wester)  
Sandra, Sonia.

-Léonard Yvon

-Maillé Conrad

-Maillé Elzear (Dorina Léonard)  
Gisèle, Gabrielle, Jean-Guy, Orient, Jeannette, Hélène, Conrad, Huguette, Lionel, Louisette,  
Gaétan

-Maillé Jean-Guy (Myrande Marier)  
Odette, Michel, Charles, France, Claude, Sylvie

-Maillé Lionel (Monique Marier)  
Martin, Dominique

-Maillé Orient (Christiane Bondu)  
Lyne, Suzie, Kathie

-Marier André (Maillé Huguette)  
Nathalie

-Marier Herménégilde (Blanche Beaudry)  
Onil, André, Myrande, Yvan, Monique

-Martel Origène (Laurette Ouimet)  
Pierre, Mariette, Claire, Denis, Yvon, Lucie, Hélène, Guy, Gilles, Nicole, Céline, Monique.

-Milks Jim (Cécile Léonard)  
Madeleine, Marie-Marthe, Marquis, Marjolaine

-Ouimet Gérald (Laurette Filion)  
Suzanne, Pierre, Angèle, Pauline, Marie, Gaétan, Luc, Alain, Sylvain, Brigitte

-Ouimet Normand (Yolande Léonard)

-Ouimet Rhéal (Jeannette Diotte)  
Gilbert, Ghislaine, Lise, Robert, Normand, Ginette, Solange, Danielle, Jean-Paul, Marcel, Mario

-Ouimet René (Palmyre Léonard)  
Henri, Hervé, Rhéal, Yvette, Gérald, Fernand, Henriette, Léona, Gisèle, Gilles, Alice, Ghislaine, Rhéa, André, Lilianne, Jacques, Marie-Reine, Murielle

-Peever Manford (Marie-Jeanne Fyfe)  
Hélène, Diane, Ronald

-Robert Hormidas

-Ste-Marie Armand (Cécile Martel)  
Guy

-Valiquette Gilles (Liliane Ouimet)  
Sylvie, Benoit, Stéphane

-Valiquette Jean-Marc (Shirley Mc Donald)  
Nathalie

-Valiquette Réal (Juliette Constantineau)  
Jean-Marc, Nicole, Richard, Diane, Luc, Alain, Michel

-Wester André, Louis, Raymond

-Wester Michel (Carole Gaudreault)

-Wester Pierre (Murielle Ouimet)  
Manon, Dany

-Wester Rosario (Berthe Lavigne)  
André, Michel, Louis, Rymond, Pierre, Louissette, Isabelle

-Charbonneau Jacques (Denise Turpin)  
Martin, Sylvain

-Turpin Léo (Claudette Boismenu)  
Daniel, Steve, Martin

-Pigeon Alice  
Riopel Réjeanne

-Plourde Albert

# BAPTEMES

1944

Bonami, Thérèse  
Caron, Rolande  
Constantineau, Léo  
Dicaire, Réjeanne  
Filion, Suzanne  
Gareau, Pierrette  
Gougeon, Hélène  
Léonard, Lisette  
Maillé, Louise  
Milks, Madeleine  
Ouimet, Jacques  
Wester, Raymond

1945

Boismenu, Lorette  
Boismenu, Jean-Marc  
Bondu, Bertrand  
Cyr, Marie-Reine  
Gareau, Henriette  
Gougeon, Madeleine  
Léonard, Philippe  
Léonard, Marie-Paule  
Milks, Marie-Marthe.  
Ouimet, Ghislaine  
Paquette, Jeannine

1946

Beaudry, Micheline  
Boismenu, Claudette  
Boismenu, Lauré  
Boudrias, Pauline  
Constantineau, Hélène  
Dicaire, Claude  
Emard, Lisette  
Emard, Céline  
Gougeon, Denise  
Léonard, Rolland  
Léonard, Ronald  
Lurette, Jean-Guy  
Paquette, Lise

1946

Martel, Monique  
Ouimet, Lise  
Ouimet, Marie-Reine  
Wester, Pierre

1947

Boismenu, Serge  
Bondu, Daniel  
Charbonneau, Jacques  
Charbonneau, Raymonde  
Gareau, Gaston  
Gougeon, René  
Filion, Micheline  
Forget, Fernand  
Léonard, Normand  
Léonard, Prêscille  
Léonard, Robert  
Maillé, Gaétan  
Meilleur, Gabriel

1948

Beaudry, Robert  
Boismenu, Gaétane  
Boismenu, Gaston  
Boudrias, Claudette  
Charbonneau, Maurice  
Cyr, Claudette  
Gareau, Roger  
Léonard, Irenée  
Léonard, Murielle  
Lirette, Jean-Marc  
Ouimet, Robert  
Paquette, Jean-Guy  
Paquette, Lisette  
Wester, Louise

## 1949

Boismenu, Réjeanne  
Boismenu, Diane  
Boudrias, Arthur  
Charbonneau, Rolland  
Forget, Françoise  
Lajoie, Robert  
Léonard, Monique  
Léonard, Jocelyne  
Léonard, Pierre  
Ouimet, Normand  
Ouimet, Murielle  
Paquette, Michel

## 1950

Beaudry , Francine  
Bisaillon, Paul  
Boismenu, François  
Bonami, Christiane  
Bondu, Charles  
Boudrias, Lucienne  
Caron, Claude  
Charbonneau, Armand  
Léonard, Yolande  
Léonard, Annette  
Léonard, Marie-Anne  
Paquette, Alain

## 1951

Boismenu, Michel  
Boismenu, Jocelyne  
Caron, Michelle  
Charbonneau, Irène  
Charbonneau, Marie  
Cyr, Marie  
Duffy, Shirley  
Gougeon, Denis  
Léonard, Gaétan  
Léonard, Claude



1951

Léonard, Léonie  
Léonard, Christian  
Meilleur, Claude  
Milks, Marquis  
Ouimet, Monique  
Papineau, Gilles  
Paquette, France  
Valiquette, Richard  
Valiquette, Réjean

1952

Beaudry, Jean-Pierre  
Boismenu, Marie-Claire  
Boivin, Nicole  
Caron, Lorraine  
Gaudreau, Claude  
Gougeon, Gilles  
Lacasse, Ginette  
Léonard, Serge  
Léonard, Gilbert  
Léonard, Claudette  
Léonard, Jacques  
Lirette, Jacqueline  
Meilleur, Daniel

1953

Beaudry, Luc  
Boismenu, Carole  
Boismenu, Fernande  
Boismenu, Jocelyn  
Caron, Denis  
Charbonneau, Jean-Pierre  
Dancause, Robert  
Dicaire, Gaétan  
Dicaire, Eveline  
Duffy, Julie  
Gaudreau, Diane

## 1953

Léonard, Réjeanne  
Léonard, Jean-Luc  
Ouimet, Suzanne  
Ouimet, Jean-Guy  
Valiquette, Diane  
Wester, Isabelle

## 1954

Boismenu, Denis  
Boismenu, Lévis  
Boudrias, André  
Charbonneau, Jean-Marie  
Cyr, Bernard  
Dancause, Céline  
Gougeon, Marie-Jeanne  
Léonard, Lucien  
Meilleur, Jacinthe  
Ouimet, Ginette  
Ouimet, Pierre  
Ouimet, Gaétane

## 1955

Beaudry, Paulette  
Boismenu, Jacinthe  
Boismenu, Gaétan  
Caron, Danielle  
Dancause, Jean-Pierre  
Dicaire, Sylvie  
Dicaire, Lorraine  
Gaudreau, Céline  
Léonard, Gabriel  
Léonard, Vianney  
Ouimet, Solange  
Ouimet, Angèle

## 1956

Boismenu, Christian  
Bosmenu, Lorraine  
Boismenu, Céline  
Caron Yves  
Charbonneau, Lucie  
Dancause, Bernard  
Dicaire, Diane

1956

Emard, Marc  
Gaudreau, Line  
Gaudreau, Michel  
Léonard, Clément  
Léonard, Réjeanne  
Léonard, Réjean  
Léonard, Diane  
Milks, Marjolaine  
Ouimet, Rolland  
Ouimet, Pauline  
Vanier, Jean-Marc

1957

Boivin, André  
Boismenu, Sylvain  
Boismenu, Alain  
Caron, Sylvain  
Charbonneau, Denise  
Charbonneau, Marie-Madeleine  
Duffy, Kathleen  
Gareau, Alain  
Emard, Isabelle  
Gougeon, Guy  
Léonard, Daniel  
Léonard, Estelle  
Maillé, Odette  
Ouimet, Gabriel  
Ouimet, Danielle

1958

Beaudry, Edith  
Boismenu, Rosaire  
Boismenu, Paul  
Boivin, Marcel  
Constantineau, Jean-Guy  
Dicaire, Jean-Pierre  
Emard, Etienne  
Emard, Brigitte  
Gaudreau, Nicole  
Léonard, Alain  
Léonard, Hélène

1958

Ouimet, Gaétan  
Robert, Normand  
Valiquette, Luc  
Ouimet, Jean-Paul

1959

Boismenu, Hélène  
Boismenu, Angèle  
Boivin, Alain  
Caron, Jacques  
Charbonneau, Marcelle  
Gagnon, Gilles  
Gaudreau, Hélène  
Gaudreau, Lucie  
Gougeon, Marie-Paule  
Gareau, Judes  
Léonard, Jacinthe  
Léonard, Yves  
Maillé, Michel  
Ouimet, Luc  
Pilon, Colette  
Léonard, Maurice.

1960

Beaudry, Suzanne  
Boismenu, Gilles  
Boivin, Aline  
Caron, Line  
Charbonneau, Gertrude  
Dancause, Charles  
Duffy, Mark  
Gagnon, Sylvie  
Léonard, Pierrette  
Léonard, Céline  
Maillé, Charles  
Ouimet, Alain  
Saint-Louis, Danielle

1961

Emard, Bruno  
Dicaire, Céline  
Léonard, Lucie  
Boismenu, Ginette  
Bonami, Estelle  
Gagnon, Michel  
Boismenu, Nicole  
Ouimet, Marcel  
Dancause, Marguerite  
Caron, Benoit

1962

Beaudry, Andrée  
Boismenu, Louise  
Boismenu, Fleurette  
Boivin, Michel  
Charbonneau, Nicole  
Cyr, Nicole  
Gagnon, Guylaine  
Gaudreau, Claire  
Léonard, Jean-Paul  
Léonard, Jean-Marc  
Léonard, Gilles  
Léonard, Michel  
Léonard, France  
Léonard, Denise  
Valiquette, Alain

1963

Boivin, Jeanne  
Bondu, Pierre  
Emard, Edith  
Filion, Jocelin  
Léonard, Brigitte  
Maillé, France

1964

Beaudry, Nicole  
Bondu, Bruno  
Charbonneau, Roger  
Charbonneau, Josée  
Léonard, Louis  
Léonard, Gilles  
Léonard, Claudine  
Maillé, Claude  
Maillé, Line  
Ouimet, Sylvain.

1965

Boismenu, Chantal  
Bondu, Chantal  
Bondu, Marise  
Emard, Danielle  
Filion, Joanne  
Léonard, Ghislain  
Ouimet, Mario

1966

Charbonneau, Thérèse  
Ouimet, Brigitte

1967

Bondu, Nathalie  
Maillé, Sylvie  
Léonard, Sandra  
Valiquette, Michel

1968

Bondu, Anny,  
Filion, Daniel  
Léonard, Sylvie  
Maillé, Suzie  
Ouimet, Josée  
Ouimet, Lysane

1969

Bondu, Steve  
Caron, Anitha  
Gougeon, Chantal  
Léonard, Nathalie  
Ouimet, Joel

1970

Gaudreau, Josée  
Léonard, Pascal  
Léonard, Chantal  
Maillé, Carole

1971

Bondu, Caroline  
Constantineau, Danielle  
Gaudreau, Nancy  
Léonard, Rémi

1972

Bondu, Sébastien  
Gaudreau, Anik  
Léonard, Erick

1973

Beaudry, Danny  
Bondu, Francis  
Bondu, Patricia-Ann  
Wester, Manon

1974

Bondu, Hugo  
Charbonneau, Sylvain  
Constantineau, Marcel  
Diotte, Emmanuelle  
Léonard, Martin  
Maillé, Kathie

1975

Gougeon, Mylène  
Wester, Dany.

# MARIAGE

1945

Boudrias, Lyen et Lavigne, Berthe  
Beaudry, Edouard et Léonard, Geraldine  
Charbonneau, Edouard et Boismenu, Germaine

1953

Lacasse, Conrad et Dicaire, Aline  
Vanier, Auguste et Constantineau, Bernadette

1947

Mc Guire, Germain et Filion, Thérèse  
Léonard, Léon et Léonard, Lucille

1954

Brassard, Lucien et Filion, Aline  
Emard, Fernand et Maillé, Jeannette  
Gaudreault, Lucien et Ouimet, Alice  
Léonard, Gaston et Brown, Berthe  
Marier, Oneil et Léonard, Denise

1948

Léonard, Gérald et Bonami, Louise  
Boismenu, Adrien et Filion, Lucille  
Léonard, Alexandre et Constantineau, Agathe  
Dancause, Albert et Dobbs, May

1949

Léonard, Aldei et Constantineau, Claire  
Caron, Bernard et Ouimet, Henriette  
Duffy, Lionel et Dancause, Eveline

1950

Lacasse, Edgar et Dicaire, Pauline  
Lachaine, Severin et Maillé, Gabrielle  
Ouimet, Henri et Caron, Jeannine

1951

Boivin, Lévis et Brunet, Eva  
Gaudreau, Claude et Dancause, Marjorie

1952

Dancause, Albert et Caron, Françoise  
Dicaire, Bernard et Léonard, Georgette  
Turcotte, Louis-André et Bonami, Laurette



1956

Fournier, Adrien et Valiquette, Félicité  
Labelle, Guy et Emard, Jeannine  
Raymond, Gilbert et Dicaire, Fleurette  
St-Jean , Clément et Bondu, Mariette

1957

Emard , Bernard et Maillé, Hélène

1959

Desharnais, François et Caron, Carmen  
Demuy, Jacques et Bonami, Elianne

1960

Beauchemin, Roger et Gareau, Huguette  
Lemieux, Gabriel et Gareau, Rachel  
Rousseau, Damien et Filion, Françoise  
Tappin, Hamilton et Gaudreau, Geneviève

1961

Lefebvre, Fernand et Dicaire, Réjeanne  
Valiquette, Gilles et Ouimet, Liliane

1962

Bondu, Mario et Gareau, Pierrette  
Lefebvre, Gérald et Gougeon, Hélène  
Cyr, Richard et Léonard, Colette

1963

Berthelette, André et Filion, Nicole  
Bertrand, Jean-Pierre et Filion Pauline  
Diotte, Jean-Louis et Gareau, Henriette  
Maillé, Orient et Bondu, Chistiane  
Marier, Yvan et Léonard, Lisette

1964

Bondu, Réjean et Maillé, Louise  
Martin, Raymond et Bonami, Thérèse  
Sénéchal, Jean-Paul et Gougeon, Françoise  
Western, Michel et Gaudreau, Carole

1965

Grenier, Roger et Constantineau, Julienne

1966

Turpin, Léo et Boismenu, Claudette  
Ouimet, Gilbert et Boismenu, Gaétane  
Fleurant, Lucien et Valiquette, Nicole  
Lefebvre Paul-Emile et Ouimet Marie-Reine  
Léonard, Roland et Western, Louisette  
Maillé, Lionel et Marier, Monique

1967

Jacques, Gilles et Boismenu, Laurette  
Maillé, Jacques et Léonard, Marie-Paule

1968

Diotte, André et Boismenu, Réjeanne  
Gougeon, René et Ouimet, Ghislaine  
Larin, André et Gougeon, Denise

1969

Diotte, Hubert et Léonard, Annette  
Guénette, Clément et Léonard, Murielle  
Lachaine, Jean-Pierre et Léonard, Monique  
Léonard, Philippe et Beaudry, Francine  
Wester, Pierre et Ouimet, Murielle

1970

Leduc, Richer et Bourias, Pauline

1971

Borduas, Jean-Guy et Gaudreault Suzanne  
Carpentier, Michel et Charbonneau, Irène  
Constantineau, Paul-Emile et Boismenu Jocelyne  
Gariépy Yves, et Léonard, Marie - Anne  
Gougeon Denis, et Wester, Isabelle  
Guénette, Rémi et Léonard, Réjeanne  
Lefebvre, Gilles et Boismenu, Diane  
Léonard, Ronald et Caron, Lorraine  
Poulin, Pierre et Valiquette, Diane.

1972

Boismenu, Jean-Marc et Poisson, Marie-Reine  
Boivin, Yvon et Boudrias, Claudette  
Bondu, Charles et Duffy, Julie  
Campeau, Yvan et Boismenu, Marie-Claire.  
Léonard, Claude et Ouimet, Solange.  
Ouimet, Normand et Léonard, Yolande  
Séguin Royal et Léonard, Colette

1973

Bondu, Levis et Ouimet, Suzanne  
Déziel, Réjean et Boismenu, Carole  
Dion, Gilles et Gaudreault, Lyne  
Dubois, Réal et Filion, Micheline  
Pauzé, Lionel et Ouimet, Ginette

1974

Bernier, Jacques et Léonard, Claudette  
Caron , Denis et Bondu, Suzanne

1975

Dancause, Robert et St-Louis Christiane  
Demers, Adrien et Cyr, Amanda  
Lefebvre, Guy et Dicaire, Sylvie  
Nadon, Pierre et Beaudry, Paulette.

# SEPULTURE

1952

Dicaire, Ginette  
Lirette, Jacqueline

1962

Constantineau, Gilles  
Duffy, Patrick

1953

Beaudry, Jean-Pierre

1963

Maillé, Elzéar

1954

Charbonneau , Ludger

1964

Charbonneau, Marie

1956

Constantineau, Jean-Guy

1965

Boismenu, Joseph Sr  
Boismenu, Wilfrid  
Dobbs, May  
Léonard, Palmyre

1957

Taillefer, Agnès  
Ouimet, Marie  
Léonard, Elzéard, Yvon  
Boivin, André

1966

Barbe, Adélard

1958

Duffy, Joseph

1960

Emard, Avenant

1961

Boismenu, Sylvie  
Cyr , Aurèle

1968

Chevrier, Osée  
Gaudreau, Ulric

1969

Ouimet, Jacques

1970

Léonard, Gaétan

1972

Fournier, Adrien

1973

Bonami, Laurette  
Gareau, Olive  
Gaudreau, Lucien  
Léonard, Alexis  
Valiquette, Félicité

1974

Dancause, Jean-Pierre  
Lurette, Gilberte  
Ouimet, Pierre  
Paradis, Rose-Emma

1975

Cyr, Josephat  
Wester, Rosario.



## Témoignages

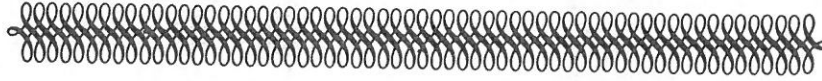
Mes chers amis du Lac-du-Cerf, aujourd'hui, une très belle journée ensoleillée, je décide de venir causer avec vous tous du Lac-du-Cerf, de mon temps de petite fille,. Du temps où j'étais avec mes parents, nous n'avions pas une grande cour pour jouer. Maman nous disait: "Ne restez pas trop longtemps au soleil, il est méchant des fois, il brûle fort."

Nous n'allions jamais jouer avec les petits voisins. Nous n'avions pas le bon air du Lac-du-Cerf, je ne connaissais pas cet endroit enchanteur . Je n'avais jamais pensé que je viendrais finir mes jours en campagne, dans ce beau pays, le Lac-du-Cerf, où il y a de si beaux lacs. Quand vient le temps des vacances, voir tous les gens partir de cette grande ville "Montréal" où j'y étais moi-même un jour.

La providence nous réserve des surprises. Le destin a mis sur mon chemin, ce chemin, ce joli cavalier dont lui connaissait les bienfaits de la campagne. Mais un jour, voulant connaître cette grande ville, mais après plusieurs années, passées toujours au son de la cloche du travail, il désire revoir la campagne. Mais cette fois, il n'était pas seul, il avait une compagne et une petite fille. Voilà comment se termine ma vie de petite fille.

Mme Joseph Boismenu Sr.





## Témoignages

Mariés en 1919, nous sommes partis de St-Jovite en mai 1922, avec deux enfants, un de vingt mois, l'autre de un mois, pour venir coloniser une terre de la couronne dans le canton de Dudley, dans la paroisse de Kiamika qui fut par la suite remis au Lac-du-Cerf, quand il fut fondé. Cette terre comprenait cinq numéros de lot qui comprenait 465 âcres de défrichés, il y avait de bonnes bâtisses de ferme et un bon troupeau, une bonne maison assez grande pour loger une famille de quinze enfants soit cinq garçons et dix filles qui ont toujours pris la vie sur la terre jusqu'à leur mariage.

En 1944, nous avons pris part au concours de ferme qui était très bien réussi. En 1953, nous avons concourru pour le mérite agricole et nous sommes arrivés deuxième, pour la médaille d'argent et en 1958, nous avons concourru pour la médaille d'or et nous sommes arrivés deuxième.

Résultat de trente-neuf ans de résidence sur cette ferme, après nous avons acheté un grand emplacement sur le bord du Grand Lac-du-Cerf où nous avons construit cinq chalets que nous avons loués aux touristes pendant quatorze ans. Maintenant nous restons au Lac-du-Cerf commerçants, nous trouvons la tranquillité dans ce milieu enchanteur.

M. et Mme Henri Filion



## "Cinq générations à Lac-du-Cerf"



Une fête intime a marqué un événement de plus en plus rare, soit cinq générations au Lac-du-Cerf. Nous voyons à droite, M. Alexis Léonard (92 ans), à côté Lysane Ouimet (4 ans), à gauche Mme Elzéar Maillé (Dorina, 67 ans) ensuite Mme Gilbert Ouimet (Gaétane, 25 ans) Mère de la petite fille qui vient s'ajouter pour faire la cinquième génération et à droite, debout, Mme Joseph Boismenu (Gisèle, 45 ans) grand-mère de la petite Lysane. Nos félicitations!

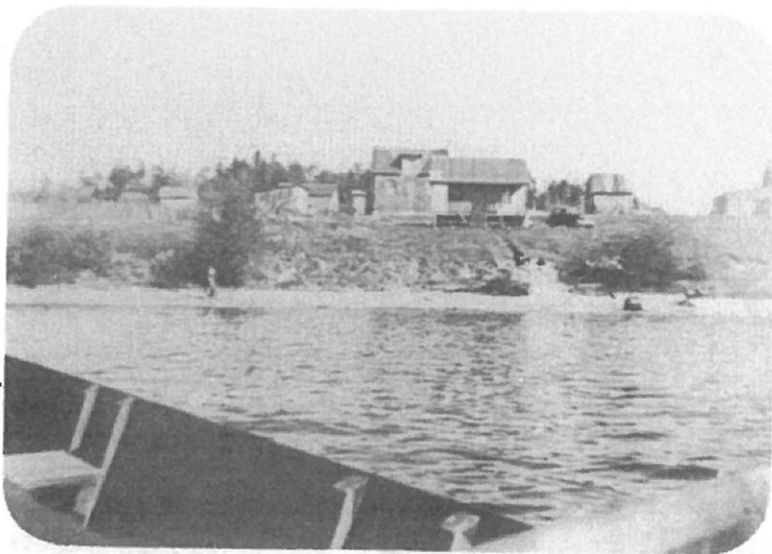
N.B.-La photo a été prise quatre ans plus tard.

M. Alexis Léonard a eu 17 enfants. A son premier mariage avec Clara St-Amour, il eut quatre enfants.

En secondes noces avec Rosalma Paradis, il eut treize enfants. De ces enfants, la progéniture continua de se multiplier jusqu'à 87 petits-enfants, 172 arrière petits-enfants, et 20 arrière-arrière petits-enfants.

Alexis Léonard, décédé en 1973 à l'âge de 93 ans et Mme Rosalma Léonard, décédée en 1974 à l'âge de 85 ans.





“Vue générale de la terre de Joseph Boismenu (père). Aujourd’hui, ça a beaucoup changé”.

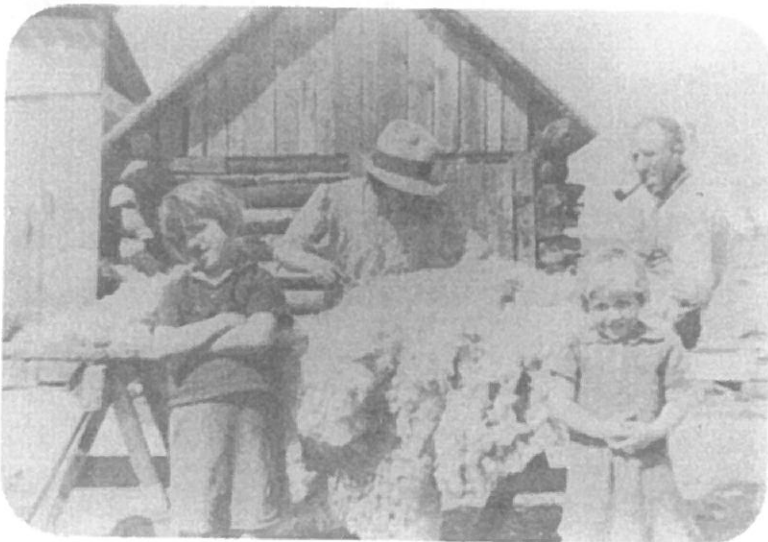
“La modestie de ce chalet vous montre bien le travail fait par les hommes. Au camp Monseigneur, se trouve la plus belle plage de la place.”



“Voyez l’aspect des bâtisses d’autrefois N’est-ce pas splendide?”

“Remarquez l’habillement des gens, ces anciens costumes.”

“Nous voyons ces gens à l’oeuvre en train de nettoyer des peaux de moutons.”





“La distribution des prix à la fin de l’année. Quelle journée merveilleuse pour d ces engants méritant d’être récompensés.” 20 juin 1948.

Ici, nous voyons Mme Joseph Boismenu (Sr) en train de faire la “Cookery”.



“Ha! M’ Boismenu n’a pas encore fini de couper les cheveux à Olivier Chichipe!..  
Ci-haut, c’est le chalet de “cookery” du fondateur.”



Quelle journée fatigante pour Yvon Gareau lorsque le temps des semences est arrivé.”

“On peut identifier l’un de nos moyens de transport le plus employé pendant la colonisation.”



“Sur cette photo vous pouvez distinguer un banc-de-scie actionné par un cheval, fleur d’énergie et de fougue.”





Joseph Bondu, propriétaire du moulin à scie de Notre-Dame-de Pontmain construit le chalet en 1922. En 1923, ils obtiennent l'incorporation du club, soit le droit de pêche sur le Petit Lac-du-Cerf, bail de cinq ans. En 1931, Joseph Boismenu (père) est nommé gardien du club et est engagé comme garde-chasse et garde-pêche. En 1948, deux seuls membres survivants de ce club assistent à leur assemblée générale soit: Rodrigue Castonguay, J. Victor Léonard. Quelque temps plus tard ce chalet revient à M. J. Victor Léonard de St-Jérôme.

On peut encore admirer ce survivant des temps, qui s'élève sur les bords du Petit Lac-du-Cerf.





Ce fumoir que vous voyez reste une des antiquités les plus recherchées au Lac-du-Cerf.



Vous pouvez admirer ces chûtes qui se situent à la décharge du Petit Lac du-Cerf.





## *"Remerciements"*

Nous tenons à exprimer notre reconnaissance à toutes les personnes qui ont participé à la création de ce manuscrit.

De plus, sans l'aimable collaboration des personnes de l'Age d'Or, nous n'aurions pu réaliser cet historique du Lac-du-Cerf, étant donné que ces gens sont les seuls sources orales de l'origine du village.

Enfin, que tous ceux qui ont contribué de près ou de loin à l'accomplissement de nos recherches trouvent ici, l'expression de notre plus vive gratitude.

L'équipe du projet:

Sylvain Boismenu

Pauline Ouimet

Céline Boismenu

Danielle Ouimet

Lévis Boismenu

Brigitte Emard a collaboré à la dactylographie.





## “Références”

- La faune des Laurentides et ses implications économiques, août 1968 par Serge Deyglun p. 199
- Géographie comparée de quelques paroisses de colonisation de la Province de Québec, 1963 p. 174 par Hugues Morissette.
- Gazette officielle de Québec du 18 décembre 1954 Vol. 86 No 51 Proclamation p. 3804 par Gaspard Fauteux.
- Presse “Perspectives” du 1er août 1970 Vol. 12, No. 31 “Les vraies Belles -Soeurs” pp. 16-19 par Nicole Cloutier.



Pour la protection du milieu

## L'ÉCOLOGIE SOCIALE DU LAC DU CERF

Le Lac du Cerf accueille à l'été 72, un groupe de jeunes gens bénéficiant d'une subvention du programme Perspectives-Jeunesse pour la réalisation de travaux d'ordre écologique. Ce sont tous des étudiants, de divers niveaux, poursuivant leur apprentissage en géographie, en foresterie, en mécanique, en éducation et en désign de l'environnement. Leur projet s'avère donc un laboratoire exceptionnel propice à toutes sortes d'expériences.

Dès le début, les promoteurs d'Écologie Sociale se sont fixés des objectifs généraux qu'ils devaient, dans la mesure du possible, tenter de réaliser au cours des douze semaines qui leur étaient allouées. C'est ainsi que le groupe se propose de produire un dossier sur le Lac-du-Cerf. Ce rapport comprendra des données statistiques sur la situation géographique, écologique et économique de la région ainsi qu'une étude sur le comportement du tourisme. A la suite de ce bilan, les chercheurs seront amenés à proposer des solutions aux différents problèmes. Déjà, l'équipe travaille à faire passer une législation pour limiter les forces de moteur sur les Lacs du Cerf. Également, l'équipe étudie la possibilité d'établir un règlement visant à obliger l'installation de paniers à dé-

chets dans chaque chaloupe. La population et les pourvoyeurs plus spécialement connaissent l'importance de passer cette réglementation pour la protection de l'environnement mais ils ont manqué jusqu'ici de continuité et d'organisation dans leur revendication. Dans ce sens, le coup de main que leur offre le groupe d'Écologie Sociale peut devenir primordial.

Selon un communiqué émis par le projet pour réaliser entièrement les objectifs fixés, il faudra compter au moins trois ans. Cette affirmation peut paraître assez optimiste quand on connaît le sort trop souvent réservé aux rapports, dossiers et commissions d'enquête qui sont déposés aux différents ministères. Heureusement les responsables orientent également leur travail vers des impératifs à court terme plus spectaculaires et plus sûrement réalisables.

Dans cette dernière perspective, ils comptent sensibiliser la population locale mais surtout les touristes, aux problèmes de conservation et de protection de l'environnement. Pour ce faire, le groupe s'improvisera récupérateur d'ordures ménagères en plus de mettre de l'avant diverses campagnes d'embellissement, sans négliger de nettoyer les abords des lacs et rivières et de la forêt. Lors de notre visite, on préparait le lancement de la campagne du



“sac vert”. Cette promotion réalisée avec le précieux concours de la compagnie Union Carbide vise à mettre en évidence la responsabilité de chacun dans la protection du milieu.

Dans cette contrée où la vocation touristique est aussi évidente, le caractère du projet devait en être marqué. Pour faire connaître les principaux attraits du Lac du Cerf, des sentiers écologiques seront ouverts aux abords de ceux-ci. Chacun sera ainsi à même de découvrir la splendeur de la Chûte du Creek Croche, la vue panoramique offerte par le Mont Limoges et les beautés sans égal de la décharge du Lac du Cerf. Au cœur du village, un “tipi” indien a été érigé et servira de kiosque d'information où sera disponible une documentation considérable.

Il est facile de constater que le programme ne manque pas d'envergure pour une période aussi brève que trois mois. Les sept participants d'Écologie Sociale ont su cependant s'allier la population villageoise qui s'est toujours montrée très enthousiasme et prête à collaborer. Même les agriculteurs, qui hésitent souvent à se prêter aux initiatives de gens venus de l'extérieur, ont démontré la même ferveur et la même disponibilité que ceux qui vivent plus directement du tourisme. Chacun, du curé au sympathique voisin, veut participer au projet communautaire. Quoiqu'il en soit, si cette merveilleuse aventure ne rapporte les succès escomptés, l'équipe pourra toujours se consoler à l'idée d'avoir connu des vacances aussi merveilleuses dans le décor paradisiaque du Lac du Cerf.

L.M.



## LAC DU CERF

### Presqu'un conte de fée

Située à 27 milles au sud de Mont-Laurier et à moins de trois heures de Montréal, la région du Lac du Cerf s'avère un des coins les plus enchanteurs du Québec. Le petit village, où vivent des gens tranquilles et paisibles, au bord d'un lac immense campé dans les majestueuses montagnes, se révèle des plus pittoresques. Mais en plus de la chaleureuse hospitalité des villageois et le caractère typiquement champêtre du coquet hameau, bien d'autres agréables surprises vous attendent!

Les nombreuses étendues d'eau se prêtent avantageusement aux plaisirs de la natation, du ski nautique et de la navigation de plaisance. Pour les amateurs d'excursions, le mont Limoges offre un sentier de plus de 1,700 pieds qui aboutit aux paysages les plus fantastiques. Le Creek Croche est aussi d'une rare beauté. Les adeptes du camping trouveront eux aussi de grands espaces pour planter leur tente. Même les spéléologues sont bien servis par les possibilités naturelles. Des amateurs auraient découvert dans les environs de la décharge du Lac du Cerf, un lac souterrain tout à fait exceptionnel.

Mais là où le Lac du Cerf mérite plus que tout autre ses lettres de noblesse, c'est dans ses possibilités en chasse et pêche. La truite grise, le brochet et l'achigan sont les espèces les plus répandues. Plusieurs seront surpris d'apprendre que de nombreuses ouananiches furent prises au cours de la saison hivernale dans le grand lac du Cerf. C'est grâce à l'heureuse initiative du Ministère du Tourisme, de la Chasse et de la Pêche, par l'entremise de la Pisciculture de St-Faustin, que le grand lac du Cerf futensemencé. Près de 1,200 des plus beaux spécimens de ouananiches de 2 ans furent dévidés le 29 juin 71 près du Pavillon Valiquette. Ces saumons d'eau douce ont donné des résultats tout à fait incroyables ayant, après 8 mois seulement, doublé

en poids et en longueur. Après de pareils résultats, les autorités se proposent d'ensemencer à nouveau cette année, le lac du Cerf ainsi que d'autres lacs de la région.

Pour tous les pêcheurs québécois, c'est un rendez-vous. La région est très facile d'accès. Prenez la route 117 jusqu'au lac des Ecorces puis tournez à gauche et suivez les indications.



Pour les sports de plein air, cette contrée demeure un véritable paradis qui est encore fort méconnu.

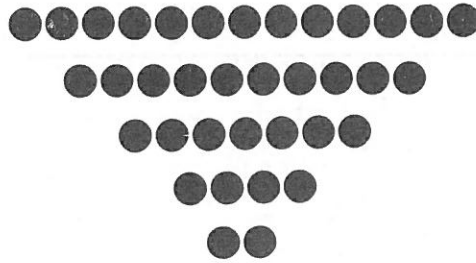
L.M.

-Au cours de la saison estivale, la population du Lac du Cerf passe de 400 à 2800 habitants. C'est vous dire l'importance vitale de l'industrie touristique face à l'activité économique tout entière. Par ces temps de recrudescence touristique, les pourvoyeurs fournissent un emploi à la majeure partie des autochtones, qui seraient autrement sans travail.

-Le groupe d'Ecologie Sociale a trouvé, sans l'avoir cherché volontairement, une façon sûre de se faire remarquer. Toute l'équipe se véhicule à bicyclette. Etant pratiquement les seuls à utiliser ce moyen de locomotion, les villageois et les vacanciers ont eu tôt fait de les identifier. Cette forme, plus ou moins voulue, de promotion pourrait être davantage exploitée par les participants du projet.

## LA PECHE A L'OUANANICHE AU LAC DU CERF

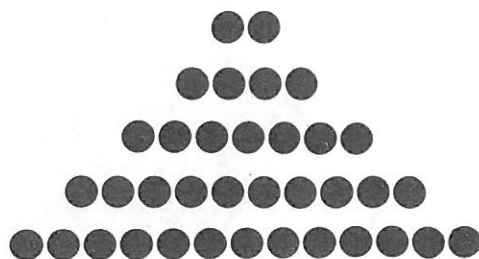




## “Lexique”

- 1-GODENDARD- Prononcer “gallendar”. Instrument pour scier le bois.
- 2-DRAVE-Action de transporter le bois par la voie des eaux.
- 3-CABESTAN-Prononcer “cabestran”; chaland servant au transport des billots.
- 4-SLY- Déformation du mot “slide” en anglais. Signifie une descente pour les billots.
- 5-LOGS-Billots.
- 6-CHALAND-Bateau plat pour le transport des marchandises.
- 7-PORTAGE-Prononcer “partage”; transport à dos d’homme.
- 8-COOKERY-Faire la cuisine.
- 9-BATTURE-Portion du rivage.
- 10-TOPONYMIE-Science des noms de lieu.

- JOBBER-Faire la coupe du bois.
- FUMOIR-Local où l’on fume la viande.
- PRESSE A CORDE-Machine servant à la formation des balles de foin.
- ARGILE FLUVIATILE-Roche sédimentaire terreuse et qui, imbibée d’eau, devient malléable.
- PODZOLS-Sol formé en surface par un horizon de couleur foncée, au milieu par un horizon grisâtre et à la partie inférieure par un horizon brun.



## *"Quelques mots d'autrefois*

### *avec leur signification"*

- BANC DE SCIE- Banc pour scier , pour couper.
- BAUME-Clôture servant à l'entassement du bois.
- WAGEN-Chariot tiré par des chevaux, servant au transport des balles de foin ou des billots.
- CHARIAGE-Transport.
- PITOUNE-Tronc d'arbre d'une longueur de quatre pieds.
- MALLE-Courrier.
- DESTOQUER-Déprendre, aider.
- JOUAL-Cheval.
- ENROLLER-Engager.
- TERRE EN BOIS DEBOUT-Terre qui n'est pas déboisée.
- ARDOISE-Roche grise ou noire se divisant facilement en plaques.
- HARNACHER-Mettre le harnais à un cheval.
- BAC-Chaland servant au transport des gens.
- DAM-Barrage.
- POLER-Pousser la pitoune à l'aide d'une pôle.
- CRIRE-Chercher.
- ETOUPER-Boucher, remplir avec de l'étaupe.
- MOUVER-Déménager.
- BOUZILLER-Boucher les "craques" entre les "logs".
- BUGGEY-(boghei ou boguet)Voiture très légère à deux roues, à brancards longs et minces.
- EXPRESS-Voiture à deux sièges et plus rapide.
- TOMBEREAU-Charette montée sur deux roues dont la caisse peut basculer pour laisser échapper son contenu.
- SELQUE-Voiture à deux roues pour atteler derrière les chevaux.



# LAC DU CERF



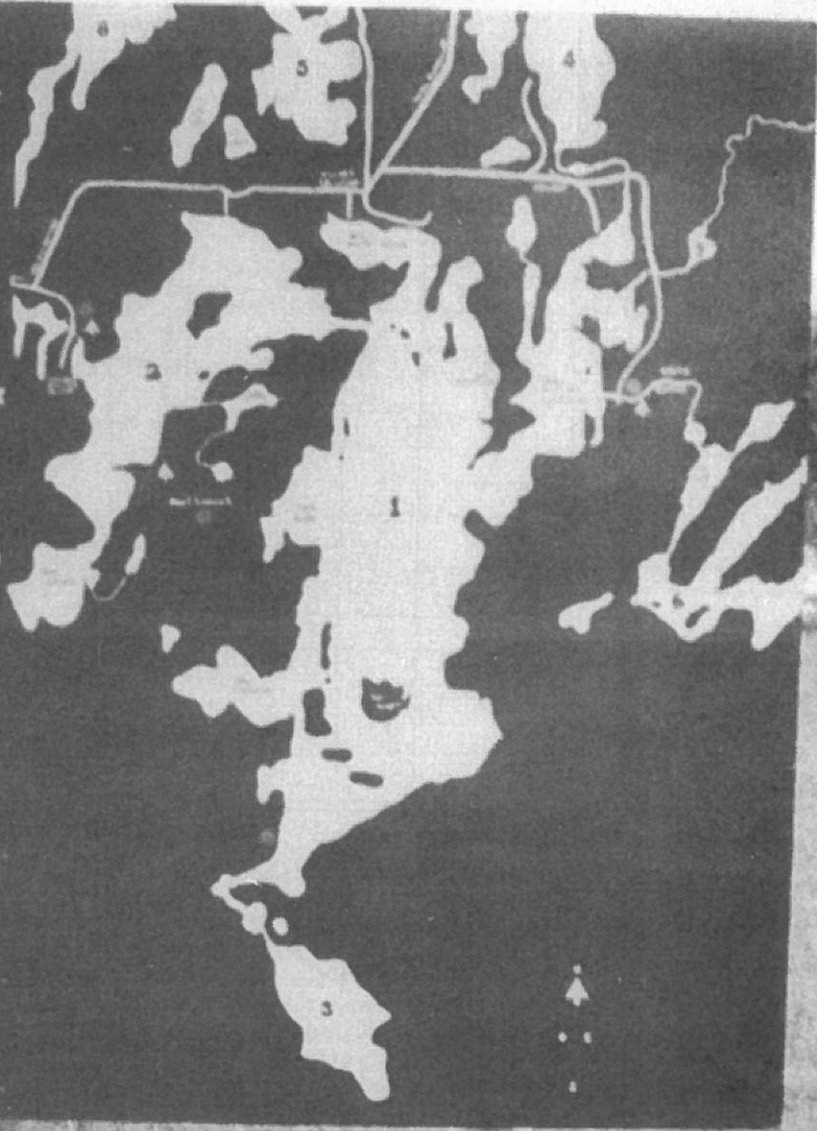
 CHEMIN

 SERVICE ECOLOGIQUE

 ATTRAIT  
TOURISTIQUE

0 1 2 3 4 5 km  
MILLE

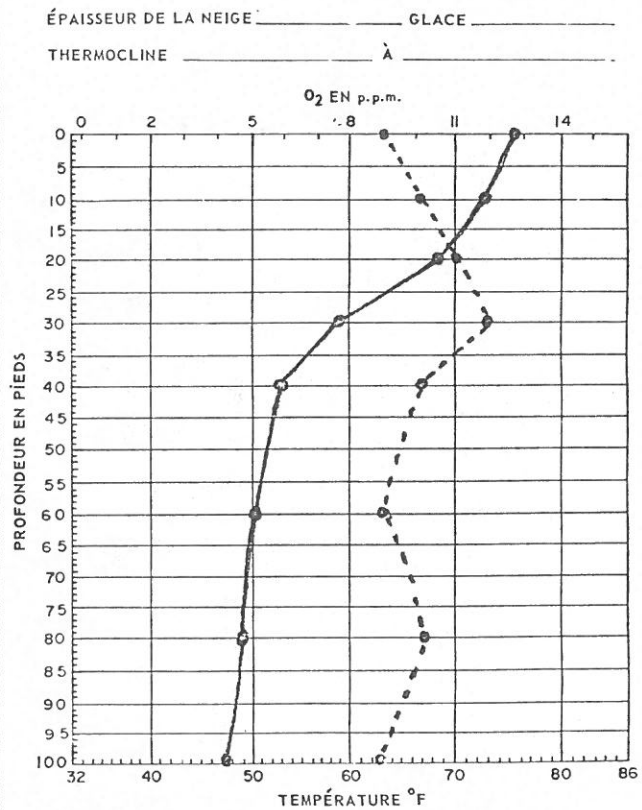
- 1 GRAND LAC DU CERF
- 2 PETIT LAC DU CERF
- 3 ST-GERMAIN
- 4 LAC LEFEBVRE
- 5 LAC MALONE
- 6 LAC CROCHE
- 7 CREEK FLOOD
- 8 RIVIERE DU LIÈVRE



# RELEVES PHYSICO-CHEMIQUES

LAC Grand lac du Cerf DOSSIER No \_\_\_\_\_ DATE 10 juillet 1970 HEURE \_\_\_\_\_  
 ON No (7) TEMPÉRATURE DE L'AIR \_\_\_\_\_ COULEUR DE L'EAU très clair TRANSPARENCE très élevée Pi. \_\_\_\_\_  
 MÉTHODE(S) UTILISÉ(S) \_\_\_\_\_  
 O<sub>2</sub> \_\_\_\_\_ DURETÉ TOTALE \_\_\_\_\_  
 pH \_\_\_\_\_ CONDUCTIBILITÉ \_\_\_\_\_

| PROFONDEUR<br>Pieds | TEMPÉRATURE<br>°F | O <sub>2</sub> |     | pH  | CONDUCTIBILITÉ<br>MICROMHOS | DURETÉ<br>TOTALE | AUTRES |
|---------------------|-------------------|----------------|-----|-----|-----------------------------|------------------|--------|
|                     |                   | p.p.m.         | %   |     |                             |                  |        |
| 0                   | 75                | 9              | 105 | 7.4 | 52 p.p.m.                   |                  |        |
| 10                  | 72.5              | 10             | 119 | 7.4 |                             |                  |        |
| 20                  | 68                | 11             | 135 | 7.4 |                             |                  |        |
| 30                  | 58                | 12             | 129 | 7.3 |                             |                  |        |
| 40                  | 53                | 10             | 96  | 7.2 |                             |                  |        |
| 60                  | 50                | 9              | 84  | 7.0 |                             |                  |        |
| 80                  | 49                | 10             | 91  | 7.0 |                             |                  |        |
| 100                 | 47                | 9              | 81  | 7.0 |                             |                  |        |



## La ouananiche au lac du Cerf

Faisant suite à la recommandation faite lors de l'inventaire écologique du lac du Cerf en 1970, 1170 ouananiches de 2 ans et plus d'une longueur moyenne de 8 à 10 pouces ont étéensemencées dans le ruisseau "flood", tributaire de la rive (voir carte) est du grand lac du Cerf, le 29 juin 1971. Grâce à la collaboration de M. Réal Valiquette, pourvoyeur au grand lac du Cerf et à celle de M. Jacques Léonard, responsable du groupe de perspectives jeunesse, nous avons été informés des captures au cours de l'été 1972. Une centaine de ouananiches ont été ainsi capturées et on a remarqué qu'elles sautaient un peu partout sur le grand lac et aussi sur le petit lac du Cerf. Plusieurs autopsies ont révélé la présence du *Coregonus artedii* dans les estomacs. Lors de la dernière fin de semaine de pêche, plusieurs ouananiches pesaient 5 livres et demie.

Voici donc quelques longueurs et poids de spécimens capturés au mois d'août:

| Date         | Longueur (po.) | Poids (livres) | Remarques              |
|--------------|----------------|----------------|------------------------|
| 16 mars 1972 | 18             | 1 lb 15 onces  |                        |
| 26 juin 1972 | 21 1/2         | 3 lbs 12 onces |                        |
| 13 août 1972 | 23             | 4 lbs 6 onces  | perchaude 21/2"        |
| 13 août 1972 | 20             | 3 lbs 9 onces  | 2 corégones de 3"      |
| 13 août 1972 | 21             | 3 lbs 7 onces  | femelle pleine d'oeufs |
| 23 août 1972 | 22             | 3 lbs 4 onces  |                        |
| 23 août 1972 | 23 1/2         | 4 lbs 12 onces |                        |

Le 24 octobre 1972. 1300 ouananiches de 2" ont étéensemencées dans le même ruisseau. Jacques Bergeron, biologiste.